

Piliscsaba szociális térképe

Az összegzést készítette:

Bass László

Az adatfelvételt készítették az ELTE szociális munkás hallgatói:

Bálint Gergő, Bartus Adrienn, Benei Nóra, Cselik Nikolett, Csizmazia Flóra,
Csonka Fanni, Dalmi Gergely, Farkas Fanni, Fótos Kitty, Gácsi Fanni,
Heiszler Brigitta, Horváth Viktória, Jámbor Lívია, Kovács Ágnes, Ludrik Boglárka,
Magyar Tícia, Peták Fanni, Pribék Domonkos, Szvitacs Ágnes

Budapest 2016

ELTE Társadalomtudományi Kar

Tartalom

A vizsgálat módszerei	3
1. Demográfiai folyamatok	6
1.1 Népesedési folyamatok, kormegoszlás	6
1.2 Migráció	8
1.3 Nemzetiségek, etnikai csoportok	12
2. Foglalkoztatottság, munkaerőpiac	14
2.1 Foglalkoztatottsági ráta, munkanélküliség	14
2.2 A közfoglalkoztatás	16
2.3 Ingázás	17
3. Anyagi helyzet	19
3.1 Jövedelmi szegénység	19
3.2 Segélyezés, szociális szolgáltatások	21
4. Oktatás	24
4.1 A 6 év alatti gyerekek helyzete – óvodai nevelés	24
4.2 Az alsó fokú oktatás	25
4.3 Továbbtanulás	28
5. Lakáshelyzet	30
6. Egészségi állapot	32
6.1 Krónikus betegségek	32
6.2 Az egészségügyi alapellátás intézményei a városban	33
7. Kultúra – közösség	36
7.1 Kulturális élet	36
7.2 Civil szervezetek	36
7.3 Elégedettség a várossal	38
7.4 Panaszok	40
Összegzés	42
Felhasznált források	46
Mellékletek	
1. sz. melléklet: A vizsgálat kérdőíve	48
2.sz. melléklet: Alapmegoszlások – városrészenként	56

A vizsgálat módszerei

Piliscsaba város települési önkormányzatának felkérésére az ELTE Társadalomtudományi kara kérdőíves és interjú adatfelvételt készített a város lakosságának 10%-os reprezentatív mintáján 2016. június 26 – július 1.

Az adatfelvétel során 280 családot kerestek fel az egyetem erre felkészített hallgatói. A kérdőíves felmérésben a családok demográfiai jellemzőire, a háztartástagok gazdasági aktivitására, iskolázottságára, a családok lakáshelyzetére, anyagi körülményeikre, egészségi állapotukra, közösségi szerepvállalásukra vonatkozó kérdések szerepeltek, illetve a felkeresett családok a várossal kapcsolatos problémáikat, az elérhető szolgáltatásokkal való elégedettségüket is megfogalmazhatták.

Jelen tanulmányunkban a kérdőívre adott válaszokat elemezzük. A közölt adatok mindig a reprezentatív minta alapján történt becslések, a számok csak egy statisztikailag indokolt hibahatáron belül érvényesek¹. Ez – a mintaválasztáson alapuló adatfelvételek szabályainak megfelelően – ott okozhat problémát, ahol a vizsgált jelenség a népesség töredékére érvényes, hiszen ilyenkor esetleg a minta 2-3 családjának adatait kell interpolálnunk.

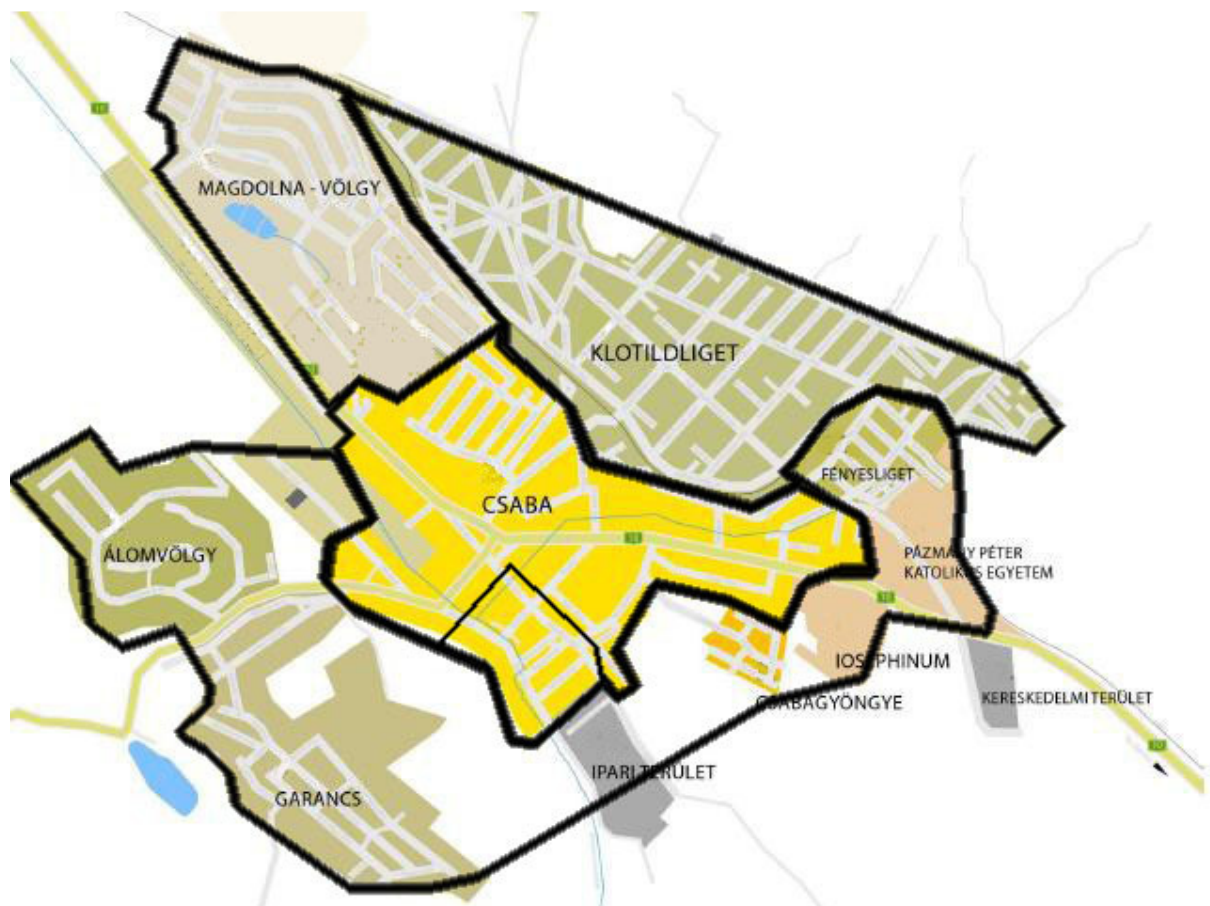
A felkeresett családok általában együttműködőek voltak, a kérdések legtöbbször szívesen válaszoltak. Néhány érzékenynek tekinthető kérdésblokk (pl. jövedelmek, eladósodás) esetén viszonylag magas – esetenként 10%-ot is meghaladó – volt a válaszmegtagadás. Néhány kérdés esetében az előzetes helyismeret hiányosságai miatt a válaszok nehezen értelmezhetőek (pl. a gyerekek óvodáztatásával kapcsolatos kérdésben sokan nem a központi óvodát nevezték meg, miközben gyermekük feltehetően ennek valamelyik telephelyére járt).

Azokban az esetekben, ahol módunk volt központi adatforrásokat is használni (KSH, Nemzeti Foglalkoztatási Szolgálat) Piliscsabára vonatkozóan, ott a hivatalos és az általunk mért adat jól közelített egymáshoz.

¹ Az általunk kapott adatokat mindig a teljes népességre vonatkoztatva közöljük. A becslések pontossága (a kapott eredmények konfidencia intervalluma) függ az egyes kérdésekre adott válaszok eloszlásától is. Például a lakások alapterülete esetén az általunk mért 107 m²-es átlagból a lakásállomány egészére vonatkoztatva 105 és 109 m² közötti becslést tehetünk 95%-os valószínűség mellett.

A kérdőívek mellett interjúkat is készítettünk a település életét jól ismerő tizenöt helyi szakemberrel (önkormányzati képviselő, önkormányzati dolgozó, CKÖ képviselő, pedagógus, óvodapedagógus, egyházi szociális intézmény munkatársa, szociális otthon vezetője, szociális szakember, rendőr, polgárőr, közművelődési dolgozó, mentálhigiénés munkatárs, szakápoló). Adatforrásainknak anonimitást ígértünk a beszélgetések során, így az általuk elmondottakat idézve a tanulmányban igyekeztünk csak a szakmájukra utalni. Az interjúkban megfogalmazott válaszok sokszor erősen szubjektívek, helyenként ellentmondásban vannak a kérdőíves vizsgálat vagy más forrásokból feltárható tényekkel. Ezekben az esetekben sem korrigáltuk interjúalanyaink válaszait, hiszen azok elsősorban a megkérdezettek szakmailag megalapozott mégis önálló véleményét tükrözik egy adott kérdésben.

1. ábra: Piliscsaba település-részei



Elemzésünkben a város település-részeinek körülhatárolásakor figyelembe kellett vennünk az egyes részek népességszámát, hiszen a mintavétel torzításai miatt az alacsony lélekszámú

körzeteket (Fényesliget, Csabagyöngye, Garancs, Álomvölgy) össze kellett vonnunk. A szociális problémák feltételezett halmozódása miatt a régi falun belül külön kezeljük a Kálvária u.– Új u.– Rózsa u.– Végső u. – Árok u. – Akácfa utak közötti részt. Ez a lakóhelyi szegregáció szempontjából veszélyeztetett terület nem nevezhető szegregátumnak, a városban azonban közismerten cigánysornak is hívják. A tanulmányban a „slum” megnevezést használjuk, bár szakmailag ez is pontatlan.

1. Csaba régi falu – kb. 2600 fő (az eredeti község területe)
2. Csaba „slum” – kb. 900 fő (szegregáció szempontjából veszélyeztetett terület)
3. Klotildliget – kb. 2500 fő (eredetileg nyaralókból álló kertvárosi rész)
4. Lakóparkok – együtt kb. 1000 fő (Fényesliget, Csabagyöngye, Garancs, Álomvölgy)
5. Magdolnavölgy – kb. 900 fő (a várostól fizikailag is elkülönülő, elkerített luxus lakópark)

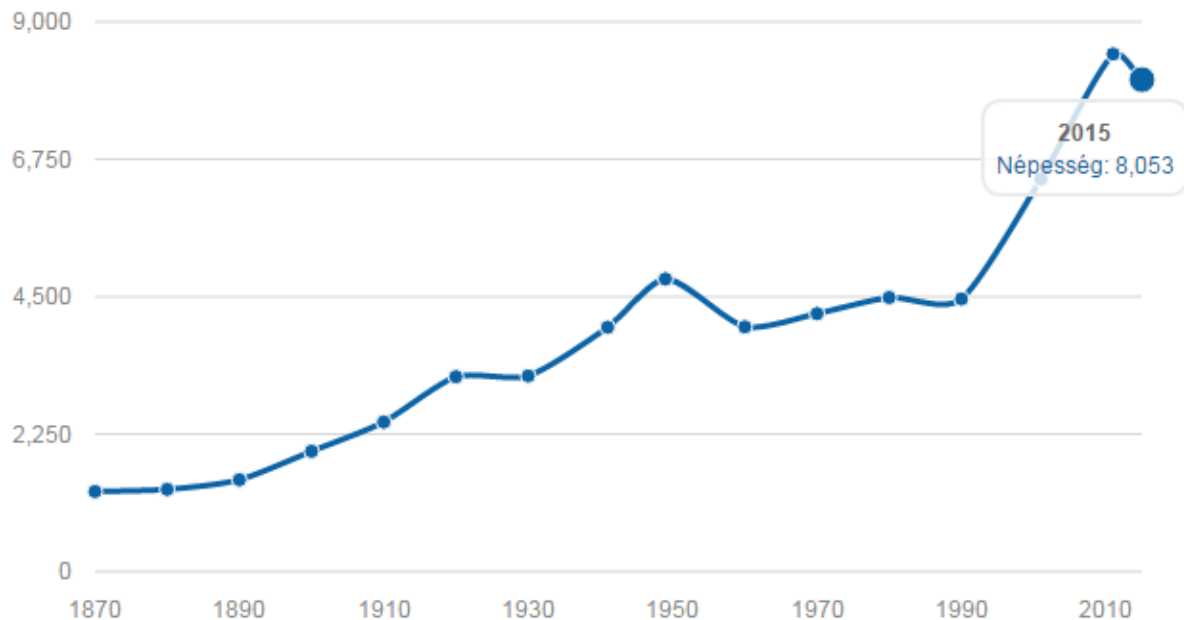
* * *

A Piliscsabán eltöltött egy hét és az elemzés hónapjai alatt egy folyamatosan fejlődő sok sikert felmutatni képes várost ismertünk meg – számtalan nehézségével és konfliktusával együtt. Jelen tanulmányban talán a sikereknél gyakrabban fordulnak elő a problémák gócpontjai, de ennek az írásnak éppen az a célja, hogy olyan jelenségekre hívja fel a figyelmet, amelyek változtatásával a város fejlődése elősegíthető lesz a későbbiekben is.

1. Demográfiai folyamatok

1.1 Népesedési folyamatok, kor megoszlás

2. ábra: A lakónépesség számának alakulása Piliscsabán 1870-2015 között

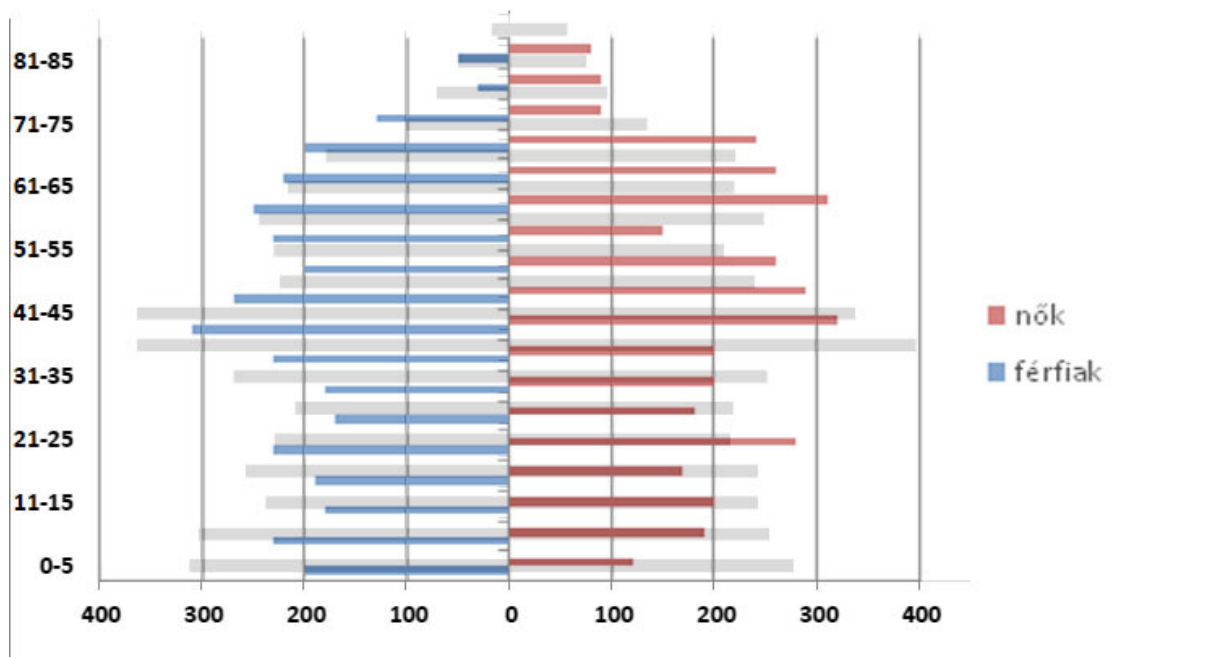


Forrás: néesség.com

Piliscsaba egy dinamikusan növekvő, fiatal város. Népesége az utolsó adatok szerint (2015-ben) 8053 fő, a népességszám a rendszerváltás óta dinamikusan (kb. évi 3%-kal) növekszik. Ez a növekvő tendencia csak az elmúlt néhány évben fordult meg, 2011-2015 között a város népessége 1,26%-kal, kb. 400 fővel csökkent. *„Bár magas a településen az élveszületések száma – az elvándorlók és az idevándorlók különbözetét nem számítva fogyna a népesség.”* (Piliscsaba egészségterv 2015.)

A településen sok fiatal és gyermek él (évente kb. 100 gyermek születik), az öregedési index messze az országos átlag alatt van: 100 gyermekkorú lakosra 123 időskorú (65 év feletti) jut (az országos átlag 161). A város demográfiai szerkezete szélsőségesen eltérő képet mutat a település-részeket külön-külön vizsgálva.

3. ábra: Vizsgálati mintánk (színes) kormegoszlásának illeszkedése Piliscsaba korfájához



Szembetűnő, hogy a régebbi település részekén az idős emberek vannak többségben, itt az öregedési index messze meghaladja az országos átlagot, a rendszerváltás után épült és benépesült lakóparkokban pedig a fiatalok és a gyermekkorúak vannak túlsúlyban (Magdolnavölgy helyzete ebből a szempontból extrém, itt nem élnek 65 évnél idősebb emberek).

A 70 év felettiek 47% házastársával vagy egyedül él: számításunk szerint a városban mintegy **170 idős ember él egyszemélyes háztartásban**, további 330 fő él 70 év feletti párjával. Az egyedül élő idősök jövedelme, lakáshelyzete, egészségi állapota rosszabb az itt élők átlagánál, a szociális szolgáltatások (összességében) kevésbé érik el őket. Az egyedül élő idős emberek többsége a régi község területén, az idős párok legnagyobb számban Klotildligeten élnek.

Hazánkban a 18 és 34 év közötti korosztály kétharmada nem tud, vagy nem akar elköltözni családjától. Az önálló életkezdés kitolódása a Piliscsabán élő fiatalok körében ennél is magasabb, **a 18-34 éves fiatalok 80%-a a szüleivel él.**

A gyermeket nevelő családok között a **3 és több gyermekek** aránya (14%) Piliscsabán egy kicsit magasabb az országos átlagnál (12%). Kb. 120 olyan család él itt, ahol 3 és több 18 év alatti gyermeket nevelnek. A sokgyerekes családok a legnagyobb arányban a csabai „slum” területén és a magdolnavölgyi lakóparkban (a város legszegényebb és leggazdagabb részén) élnek. E két városrész lélekszáma a település egészéhez viszonyítva viszonylag alacsony, A 120 sokgyermekes háztartásból kb. 60 él ebben a két városrészben, legtöbben (kb. 50 család) Klotildligeten lakik.

1. táblázat: A háztartások összetétele Piliscsabán (háztartások száma)

	60 év alatt	60 év felett	velük élő (nagy)szülő(k)	együtt
Egyszemélyes háztartás	81	235		316
Pár gyerek nélkül	140	385	42	567
	18 év alatti gyerek(ek)	felőtt gyerek(ek)		
Egy szülő + gyerek(ek)	11	174	88	273
Pár + 1 gyerek	186	321	73	580
Pár + 2 gyerek	163	196	53	412
Pár + 3 és több gyerek	126	92	47	265
egyéb			125	125
összesen	707	1403	303	2538

1.2 Migráció

A város társadalmi folyamatainak megértéséhez fontos tudnunk, hogy Piliscsaba demográfiai szerkezetének meghatározó eleme a szuburbanizáció rendszerváltás utáni ugrásszerű felgyorsulása. A 2011-es népszámlálás adataiból érzékelhető, hogy a migráció mértéke a rendszerváltás után nőtt meg jelentősen Piliscsabán.

2. táblázat: A migráció hatása Piliscsaba népességnövekedésére 1980-2011 között (fő)

év	lakónépesség az időszak végén	vándorlási különbség
1980-1989	4463	57
1990-2001	6425	2025
2001-2011	8472	2017

Forrás: KSH

Bár az új bekötözők nagyobb része ezekben az új építésű lakóparkokban él, a migráció csaknem ugyanekkora mértékben irányul a régi városrészekbe is. A 2000 után ide költözött családok egyharmada (31%) Magdolnavölgyben, 22%-uk a többi lakóparkban telepedett le, de 26%-uk Klotildligeten 21%-uk pedig a csabai Ófaluban talált magának lakást.

Bár sokak véleménye szerint Piliscsaba központjába nem nagyon költöznek, kutatásunk adatai szerint 2000 óta ide is csaknem 100 család költözött be.

A betelepülés elmúlt 15 évre jellemző mértékéről saját adatfelvételünk alapján készítettünk becslést (felmérésünkben arra kérdeztünk rá, hogy a jelenleg itt élő családok mikor költöztek a városba). Adataink arra utalnak, hogy a városba történő beköltözések száma az elmúlt években csökkenő tendenciát mutat.

3. táblázat: A Piliscsabára beköltöző népesség számának alakulása 2000-2016 között (fő)

év	beköltözők száma** (évi átlag)
2000-2009	193
2010-2014	149
2015-2016	123

* a jelenleg itt élők közül (az adat nem tartalmazza azoknak a számát, akik jelenleg már nem élnek a városban)

** az adatfelvétel 2016 júniusában történt, ezt az évet fél évnél számítottuk (duplán vettük figyelembe)

A beköltözők társadalmi összetétele jelentősen különbözik az őslakosokétól: 1990 óta jellemzően magas társadalmi státuszú, fiatal és jómódú családok választották a várost. A helyi esélyegyenlőségi program² megállapítása szerint az egy főre jutó személyi

² Helyi Esélyegyenlőségi Program Piliscsaba Nagyközség Önkormányzata. Piliscsaba 2013-2018.

jövedelemadó mértékét tekintve Piliscsaba az ország „leggazdagabb településeinek” elitjébe tartozik (2008-ban 1054 ezer Ft/fő)

4. táblázat: A népesség jellemzői a beköltözés időszaka szerint

mikor költözött Piliscsabára	diplomások aránya	átlag életkor	ekvivalens* jövedelem
itt született	16%	41 év	117.200 Ft
1989 előtt	21%	53 év	144.700 Ft
1990-1999	26%	44 év	115.800 Ft
2000-2009	43%	37 év	199.000 Ft
2010-2016	43%	36 év	206.200 Ft

* egy fogyasztási egységre jutó jövedelem (OECD2 skála)

A város gyors növekedése és a népesség társadalmi szerkezetének átalakulása komoly terheket ró Piliscsabára. Az infrastruktúra elégtelensége (utak, járdák, vízelvezető árkok, csatornázás, bolthálózat stb.), a helyi munkalehetőségek száma és szerkezete, a közlekedés nehézségei (tömeges ingázás, a 10-es út áteresztő képessége), a helyben működő szolgáltatásokra (egészségügy, oktatás, szabadidő) nehezedő terhek növekedése, a helyi közösségek szétforgácsolódása komoly konfliktusokat teremt, teremthet a város életében. Ezeket a kérdéseket a tanulmány későbbi fejezeteiben érintjük.

5. táblázat: A 7 éves és idősebb népesség megoszlása legmagasabb iskolai végzettség szerint

	Száz gyermekkorúra jutó időskorú
Csaba, slum	118
Csaba régi falu	184
Klotildliget	195
többi lakópark	63
Magdolnavölgy	0
országos átlag	161

A népesség életkori összetételének és a beköltözők átlagosan magas társadalmi státuszának következtében a település lakóinak iskolázottsága magasabb a magyarországi átlagnál.

6. táblázat: A 7 éves és idősebb népesség megoszlása legmagasabb iskolai végzettség szerint

	Piliscsaba	országos*
kevesebb, még iskolás	9,6	12,4
8 általános	16,2	25,0
szakmunkásképző	16,2	19,5
érettségi	28,5	25,0
diploma	29,6	18,1
összesen	100,0	100,0

* KSH Népszámlálás 2011.

1.3 Nemzetiségek, etnikai csoportok

Piliscsaba hagyományosan többnemzetiségű település, négy nemzetiség (magyar, német, szlovák, roma) él együtt a városban. „1941-ben 3285 piliscsabaiból 1671 fő vallotta magát németnek, vagyis (...) ők tették ki a lakosság felét. A szlovák lakosság száma mindeközben alig nőtt (1941-ben 425-en voltak). A kitelepítések és lakosságcsere után, 1949-ben a faluban 78 fő mondta magát szlováknak, 11 fő németnek. (...) a roma lakosság átlagosan 10-20 fő körül mozgott, 1980-at leszámítva, amikor 88 fő volt.” (Gyenes 2008:174)³ Ma – bár e nemzetiségek jelen van a településen – a lakosság túlnyomó része nem tartja magát valamilyen nemzetiséghez, kisebbségi etnikai csoporthoz tartozónak.

7. táblázat: Piliscsaba népességének megoszlása nemzetiség szerint (%)

	2011.*	2016.
magyar	84,7	82,9
német	6,9	6,0
szlovák	1,4	2,0
roma	4,0	6,7
egyéb	3,0	2,4
összesen	100,0	100,0

* KSH Népszámlálás

Kutatásunk során a népesség 6,7%-a vallotta magát roma származásúnak (eszerint a városban 540 fő körül lehet a roma lakosok száma). Ez az adat magasabb a 2011-es népszámlálásban regisztrált 4%-os aránynál (a népszámlálási adatok az etnikai/nemzetiségi hovatartozás tekintetében mindig alulbecsültek). Egy 2008-ban megjelent kutatás 800 főre becsülte létszámukat (Gyenes 2008). A településen dolgozó szakemberek (rendvédelmi szervek, szociális és kulturális intézmények dolgozói) becslései a Piliscsabán élő romák számáról 1000 és 4000 fő között szórnak, azaz jelentősen túlzóak.

³ Érdekes összecsengést mutat a romák 1980-ban regisztrált magas aránya egyik interjúalanyunk – általa legendának nevezett – beszámolójával: „A romákról azt tudom, hogy az én gyerekkoromban (...) lent éltek akkor is a faluban, és szegyet, pántokat kovácsoltak. (...) És akkor volt a kommunizmus idején egy tanácselnök, aki valamiért idevett egy csomó ilyen lumpen cigányt. Azt mondták ezt ide cserélte (...), és akkor jöttek be sokan olyanok, akik nem tudtak beleilleszkedni ebbe az életbe.” (egyházi szociális intézmény munkatársa)

Ahogy az előzőekben említettük, hogy bár Piliscsabán nincs szegregátum, a roma családok a településen belül egy jól körülhatárolható városrészben élnek. A város településfejlesztési stratégiájának háttéranyagában olvasható, hogy „*az Önkormányzat adatszolgáltatása szerint Piliscsaba Város Csaba déli része lakóterületének déli peremén a Kálvária u.– Új u.– Rózsa u.– Végső u. – Árok u. – Akácfa utak melletti lakóterületek sorolhatók konfliktussal terhelt területek közé, amelyek szegregáció tekintetében potenciális akcióterületként is lehatárolhatóak.*”⁴ Ezen a relatíve kis területen – bár minden szempontból vegyes a népesség összetétele – él a város roma lakóinak kétharmada.

A roma családok túlnyomó része őslakos a városban, a rendszerváltás után ide települtek között elvétve (kevesebb mint 1%-ban) fordul elő roma beköltöző. A mai magyar közgondolkodásban általános az a felfogás, hogy a romák száma ugrásszerűen nő a népességben belül, vagy hogy létszámuk eléri, vagy meghaladja a nem roma népességét. A városban készített interjúink azt mutatják, hogy ezek a nézetek Piliscsabán sem ismeretlenek.

Anélkül, hogy e gondolkodási sémák bírálatába fogoznánk, azt bizonyosan állíthatjuk, hogy Piliscsaba esetében semmiképp sem helytállóak. A családok gyermekszámát vizsgálva egyértelmű, hogy ebben nincs eltérés romák és nem romák között.

8. táblázat: *Gyermekek nevelő roma és nem roma családok gyerekszám szerint (%)*

	1 gyerekes	2 gyerekes	3 és több gyerekes	össz.
magyar	46,9	37,5	15,6	100,0
roma	48,9	35,1	16,0	100,0

2.

⁴ Megalapozó vizsgálat Integrált településfejlesztési stratégia (314/2012. (XI.8.) kormányrendelet szerinti tartalommal) „Adatosított egyeztetési anyag” Piliscsaba 2013. december

2. Foglalkoztatottság, munkaerőpiac

2.1 Foglalkoztatottsági ráta, munkanélküliség

A munkakereslet és a munkakínálat Piliscsabán egyszerre változott meg radikálisan a rendszerváltáskor. Ahogyan azt korábban bemutattuk, a településen élő emberek száma néhány éven belül megduplázódott, ezzel egy időben a helyieket hagyományosan foglalkoztató gazdasági struktúra is szétesett.

Piliscsabán ma az aktív korúak (15-64 évesek) foglalkoztatottsági rátája 58%, ami jelentősen elmarad az ugyanerre az időszakra vonatkozó országos átlagtól (67,1%). Miközben a városban élő családok magas iskolázottságúak és magas jövedelműek, első látásra meglepőnek tűnhet a foglalkoztatottság alacsony mértéke.

Ha részleteiben vizsgáljuk meg a településen élők gazdasági aktivitását, akkor kiderül, hogy épp az itt élők magas státusza – és a lakosságon belül a fiatalok magas aránya – magyarázza ezt. Piliscsabán a nem aktív keresők között az országos átlagnál jóval magasabb arányban vannak a tanulók (elsősorban felsőfokú tanulmányaikat végzők), és a kisgyermekes, gyermekgondozási ellátásban részesülő felnőttek.

9. táblázat: Az aktív korúak (15-64 évesek) gazdasági aktivitása (%)

	Piliscsaba	országos*
alkalmazott	47,1	55,9
vállalkozó	10,2	6,6
közmunkás	0,6	3,6
munkanélküli	2,5	3,6
nyugdíjas	11,3	11,1
gyed, gyes, gyet	5,6	3,8
tanuló	18,2	10,3
egyéb okból nem dolgozik	4,2	5,1
össz.	100,0	100,0

* KSH 2016.

A következő években a kisgyermekes édesanyák és a jelenleg (zömmel felsőfokú) tanulmányaikat befejezők várhatóan nagy számban jelennek meg a munkapiacra, a településen belül mindkét társadalmi csoport foglalkoztatási esélyei problematikusak.

Kutatási adataink szerint, a Piliscsabán élők közül kb. 850 fő dolgozik a településen alkalmazottként⁵. A piliscsabai álláslehetőségekről nem áll rendelkezésünkre pontos adatbázis. A már korábban idézett, a településfejlesztési stratégiát megalapozó vizsgálat⁶ alapján tett becslés szerint a városban működő ipari vállalkozásokban kb. 250-300 fő, a kereskedelemben további 200 fő dolgozik. Az önkormányzat, és az általa fenntartott intézmények illetve az egyetem tekinthető még nagy foglalkoztatónak a városban, de ezek a lehetőségek nem elegendőek a helyiek foglalkoztatására, főként ha figyelembe vesszük, hogy a város nagyon sok nem helybeli számára is vonzó lehetőségeket kínál.

A munkanélküliségi ráta Piliscsabán kutatásunk adatai szerint 4,2%, ami alacsonyabb az országosnál (az országos adat 2016 júniusában 5,1%), és körülbelül megfelel a közép-magyarországi 3,9%-os mértéknek.

A Nemzeti Foglalkoztatási Szolgálat adminisztratív adatai szerint Piliscsabán 2016. júniusban a nyilvántartott álláskeresők létszáma 133 fő volt (kutatásunk adatai is összhangban vannak ezzel a számmal). A munkanélküliség problémáját sokan egyfajta devianciának tekintik, és gyakran azonosítják a munkanélkülieket a romákkal.

Bár Piliscsabán a romák foglalkoztatottságának adatai rosszabbak a településen élő nem roma népességénél, de ez a különbség nem igazolja a fenti véleményeket.

10. táblázat: A 15-64 évesek foglalkoztatásának jellemzői nemzetiség szerint (%)

	magyar	roma/cigány	más nemzetiségű	együtt
munkanélküliségi ráta	4,1	6,0	3,3	4,2
foglalkoztatottsági ráta	58,2	50,7	60,6	58,0

⁵ Rajtuk kívül még kb. 300 fő dolgozik a itt, a lakóhelyén vállalkozóként, alkalmi munkákat vagy közmunkát vállalva.

⁶ Megalapozó vizsgálat Integrált településfejlesztési stratégia (314/2012. (XI.8.) kormányrendelet szerinti tartalommal) „Adatosított egyeztetési anyag” Piliscsaba 2013. december

2.2 A közfoglalkoztatás

Az alacsony foglalkoztatási rátához az is hozzájárul, hogy a közfoglalkoztatottak aránya töredéke az országosan jellemzőnek. Piliscsaba közfoglalkoztatási rátája (a közfoglalkoztatottak létszámát viszonyítja a közfoglalkoztatottak és a nyilvántartott álláskeresők létszámához) vizsgálatunk időpontjában 20% volt, kevesebb, mint a fele az országos arálynak (47,1%). A közmunkások létszáma az elmúlt 3-4 évben csaknem felére csökkent, jelenleg 30 fő körüli.

11. táblázat: A közfoglalkoztatásban részt vevők számának alakulása Piliscsabán (%)

Időszak	Nyilvántartott álláskeresők száma összesen (fő)	FHT-ban részesülők közül foglalkoztatásban részt vettek száma (fő)	közfoglalkoz- tatási ráta (%)
2008. év	164	19	10,4
2009. év	230	27	10,5
2010. év	255	37	12,7
2011. év	208	42	16,8
2012. év	190	46	19,5
2013. év	213	54	20,2
2014. év	186	50	21,2
2016. év	133	30*	19,4

Forrás: KSH, STADAT

* Saját kutatásunk alapján számított adat

A közfoglalkoztatás jelentősége tehát elenyésző a településen, ennek ellenére az itt dolgozó szakemberek véleménye a közmunkáról szélsőségesen különböző, és meglehetősen nagy érzelmekkel teli. Az interjúkban általában a közmunkaprogram egészére – nem speciálisan a településre – vonatkozó bírálatok fogalmazódtak meg. Azok a gondolatok, amelyek a településen dolgozó közmunkásokkal kapcsolatosak, szélsőségesen különböző véleményeket tükröznek.

2.3 Ingázás

Piliscsaba speciális munkaerőpiaci helyzete kétségkívül Budapest közelségéből fakad. A településen élő aktív keresők több mint fele (53%uk) ingázik, jelentős részüknek Budapesten van a munkahelye. Az ingázók aránya a magyar városokban ennél jóval alacsonyabb (37%), a piliscsabai arány a hazai községekre (61,9%) jellemző képet mutatja.

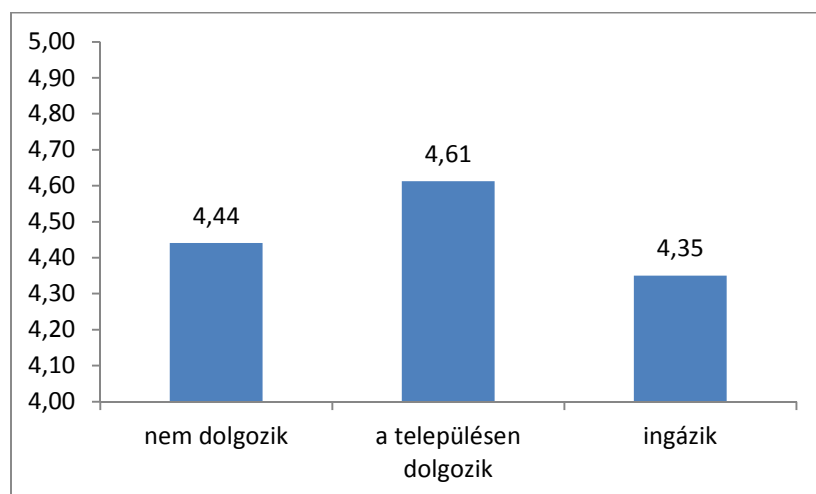
12. táblázat: Az aktív keresők megoszlása munkahelyük települése szerint Piliscsabán (%)

	%
a településen	42,0
Budapesten	30,7
más településen	22,0
külföldön	5,1
összesen	100,0

Az ingázással kapcsolatban az egyik legnagyobb probléma a munkahelyre való eljutás. Az utazás megnöveli a családok kiadásait, az utazással töltött idő csökkenti a családdal való együttlét, a kultúra, a közösségi élet stb. lehetőségét.

A naponta órákat utazni kényszerülő emberek sokkal elégedetlenebbek a közlekedési lehetőségekkel – és általában azzal, hogy Piliscsabán laknak – mint azok, akiknek sikerült a városban elhelyezkedniük.

4. ábra: A lakóhellyel való elégedettség a kérdezett munkahelye szerint (osztályzat átlag 1-5)



Ez az életforma szükségmegoldás – az emberek legszívesebben a lakóhelyükön dolgoznának, de ha valaki a saját településén nem talál végzettségének, igényeinek megfelelő munkahelyet, akkor ingázni kényszerül, ugyanúgy, mint akkor, amikor a munkát adó településen nem ideálisak a lakás- vagy az életkörülmények (azaz a migráció önmagában is generálja az ingázást).

A kiköltözés és az ingázás kapcsolatát vizsgálva egyértelmű, hogy minél régebben került valaki Piliscsabára, annál nagyobb esély van arra, hogy itt a városban találjon magának munkalehetőséget.

13. táblázat: Az aktív keresők munkahelye a beköltözés éve szerint Piliscsabán (%)

a beköltözés éve	a személy munkahelye		
	a településen	Budapesten	máshol
2010-16	30,6	48,6	20,9
2000-09	33,6	45,2	21,1
1990-99	37,3	29,4	33,3
1989 előtt	73,7	14,2	12,1

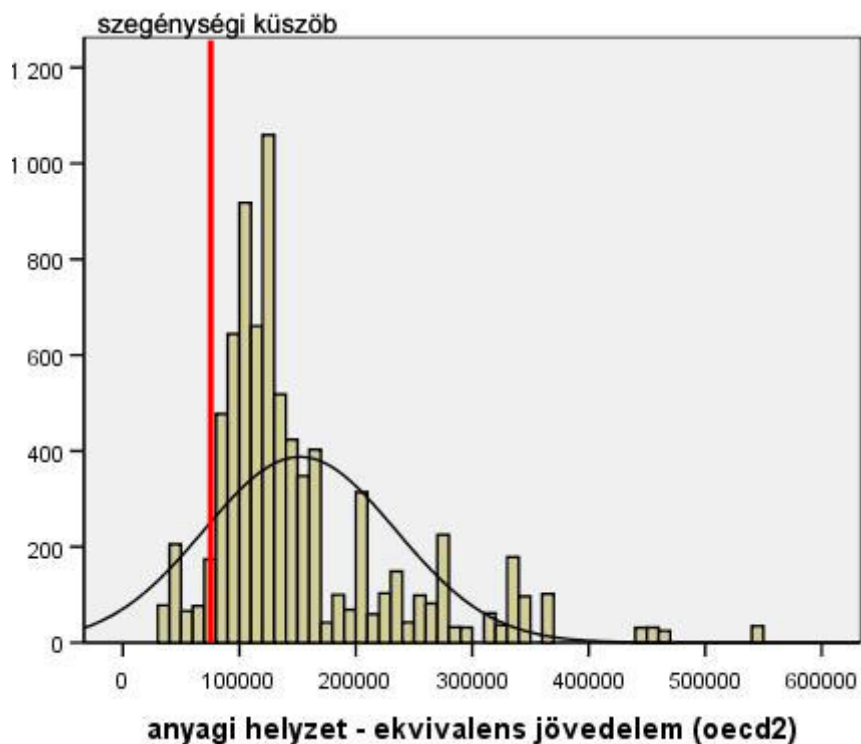
3. Anyagi helyzet

A családok anyagi helyzetének esetlegesen szegénységének vizsgálata számos módszertani problémát felvető kérdés. Elemzésünkben az európai és magyar statisztikai rendszerekben elfogadott standardokkal számolunk⁷.

3.1 Jövedelmi szegénység

Piliscsaba egyike a legjobb anyagi helyzetű településeknek, korábban már idéztük is, hogy az egy főre jutó SZJA mértéke Magyarországon a legmagasabbak közé tartozik. Ez a tény természetesen nem zárja ki, hogy a településen éljenek szegény családok is.

5. ábra: Piliscsaba népességének jövedelem eloszlása



A jövedelem eloszlás grafikonját vizsgálva látható, hogy 2016-ban a településen élők töredéke (6,1%) él a szegénységi küszöb alatti jövedelemből. Magyarországon az utolsó hivatalos adat szerint (2014-ben) a népesség 14,9%-a élt szegénységben.

⁷ A mutatók részletes módszertani leírását ld. pl. KSH (2013): A relatív jövedelmi szegénység és a társadalmi kirekesztődés (Laeken-i indikátorok), 2012

Hazánkban a szegénység elsősorban a gyermekeket sújtja, a KSH adata szerint 2014-ben a gyermekek 22,7%-a élt szegénységben. Piliscsaba esetében a gyermekszegénység mértéke nem tér el a teljes népességre jellemző képtől: a 0-17 éveseknek 6,6%-a szegény (ez harmada az országos aránynak). A **három és több gyermeket nevelő családokban** (ha figyelembe vesszük azokat is, akiknek a gyerekei már 18 év feletti) azonban a szegénységi ráta már 15%-os.

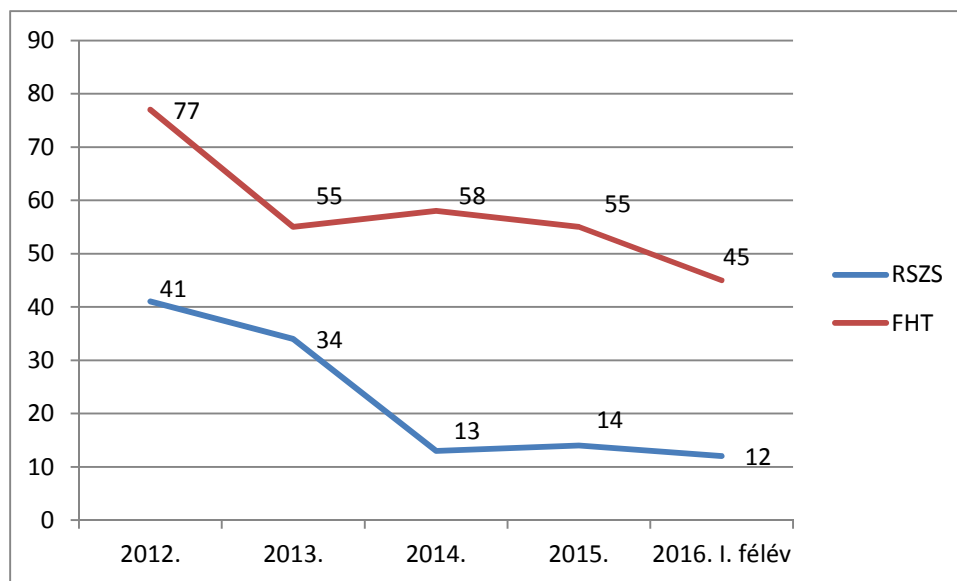
A laikusok számára talán meglepőnek tűnhet, de hazánkban a 65 év felettiak között a legalacsonyabb a szegénységi arány (4,6%) – ez Piliscsabára is igaz, itt az idős emberek 3,3%-a szegény. Az **egyedül élő idős emberek** között azonban jelentősen magasabb (17%) a szegények aránya.

Miközben a városban a szegény családok aránya igen alacsony – harmada a magyarországi átlagnak, ne feledkezzünk meg arról, hogy Piliscsabán 140 család (500 ember, közöttük 100 gyermek) él szegénységben és szorul valamilyen segítségre anyagi helyzete miatt.

3.2 Segélyezés, szociális szolgáltatások

A szegény családok támogatásának egyik formája a segélyezés. Az önkormányzati segélyek közül a **rendszeres szociális segély** és a **foglalkoztatást helyettesítő támogatás (FHT)** a tartósan munka nélkül lévő családok támogatásának legismertebb formái. 2015-től ezekről a támogatásokról nem a települési önkormányzat dönt – azóta érzékelhetően csökkent az ilyen címen segélyezett családok száma.

6. ábra: Rendszeres szociális segélyben illetve foglalkozást helyettesítő támogatásban részesülők havi átlagos száma Piliscsabán 2010-2016 között (fő)



Kutatásunk adatai szerint is kb. 40 fő részesült foglalkozást helyettesítő támogatásban 2016 júniusában. Ez a segély nem feltétlenül a szegény családokat érinti – mérésünk szerint az FHT-ban részesülőknek kb. 30%-a él a szegénységi küszöb alatti jövedelemből⁸.

A szegény családok gyermekeinek támogatása az elmúlt években jelentősen átalakult. A rendszeres gyermekvédelmi kedvezményre jogosult gyermekek természetben juthatnak támogatáshoz (ingyenes étkezés a gyermek-intézményekben, ingyen tanszer stb.). Piliscsabán 2011-ben a városban 236-an részesültek ilyen támogatásban, azóta évről évre csökken a számuk (2014-ben 193 fő). A jelenlegi arányokról kérdőíves adatfelvételünk nem

⁸ Mivel az álláskeresői járadékra csak igen rövid ideig jogosult az, aki elvesztette a munkáját, így a munkáját elvesztő emberek nem kis hányada ezt a támogatási formát választja addig, amíg el nem tud helyezkedni.

adott értékelhető eredményt⁹, a családsegítő szolgálattól kapott információk szerint „72 családnak biztosítottak ingyenes étkezést a nyári időszakban, de van ahol egy, de van ahol több gyerek is van. Van olyan gyerek, aki nem csak nyári időszakban, hanem mikor iskolába vagy óvodába jár, ott is ugyanúgy kapja ezt az ingyen étkezést.” Az átlagos gyerekszám a szegény családokban is kettő alatt van, azaz a fenti tájékoztatás szerint a szolgáltatás kevesebb, mint 150 gyereket érint.

A rossz anyagi helyzetű családok számára komoly megterhelést jelent a lakásfenntartás költségeinek fedezése. Piliscsabán a háztartások 7%-a (kb. 170 háztartás) a rezszi, a bérleti díj vagy hiteltörlesztés fizetésében hátralékkal rendelkezik. A településen adósságkezelési szolgáltatás nem működik, a lakásfenntartási támogatás évről évre csökkenő forrásait 2015-ben (amikor ez a segélyezés – más néven – önkormányzati hatáskörbe került) a város 1 millió forinttal kényszerült tovább csökkenteni (2012-ben 128 család, 2014-ben 96 család részesült lakásfenntartási támogatásban a 2015-ös keret csökkentése további 20 családdal szűkíthette ezt a kört). Fontos felhívni a figyelmet arra is, hogy a hátralékok nemcsak a csabai régi faluban, hanem (Magdolnavölgy kivételével) a lakóparkokban élők között is a családok 10-12%-át érintik.

A rászoruló családok támogatásában a segélyeknél sokkal fontosabbak azok a szociális szolgáltatások, amelyek a pillanatnyi tűzoltáson túli segítséget is kínálhatnak. Az ilyen típusú szolgáltatások között a hazai rendszerben a Családsegítő és gyermekjóléti szolgálatokra hárul a legnagyobb feladat.

A településen ez a szolgáltatás messzemenően túlterhelt, az elmúlt év átszervezése után működése gyakorlatilag lehetetlenné vált. Bár a város szociális problémákkal küzdő családjainak száma messze az országos átlag alatt van, a jelenlegi erőforrásokkal a szolgálat esélytelen az érdemi munkára.

A KSH adatai szerint a szolgálat 2014-ben 289-en vették igénybe. Saját adatfelvételünk során a családok 3,9%- nyilatkozott úgy hogy ezt a szolgáltatást igénybe vette (ez kevesebb mint 100 családot, és az ezekben élő több mint 300 személyt jelenti). A családok elégedettségét tekintve ez a szolgáltatás kapta az egyik legalacsonyabb osztályzatot a településen működő egészségügyi, oktatási, kulturális szolgáltatások között.

⁹ A kérdéses során a legjobb anyagi helyzetű családokban is nagy számban állították a kérdezettek, hogy gyermekük ingyenesen étkezik az iskolában, óvodában.

14. táblázat: Az egyes szolgáltatások igénybevétele és a velük való elégedettség

	a szolgáltatást igénybe vevők aránya (%)	elégedettség (átlag 1-5 skálán)
gyógyszertár	87,7	4,80
sportlehetőség	19,5	4,67
házi orvos	82,0	4,60
óvoda	12,8	4,46
védőnő	19,7	4,43
iskola	17,2	4,42
kulturális intézmény	19,3	4,28
időotthon	1,7	3,97
CSSK	3,5	3,73
mentő	20,0	3,65

4. Oktatás

4.1 A 6 év alatti gyerekek helyzete – óvodai nevelés

A településen mintegy 200 három év alatti gyermek él. A főváros közelsége és/vagy a szülők magas iskolai végzettsége miatt az édesanyák (adataink szerint a családok 14%-ában) már a gyermek 2-3 éves korában visszamennek dolgozni.

A településen nincs bölcsőde (a lakosságszám nem teszi kötelezővé ilyen intézmény fenntartását), így a gyermekek elhelyezése gondot okoz a családoknak. Ez a kb. 30-40 gyermek a településen működő családi napköziben¹⁰ kerülhet elhelyezésre, ahol viszonylag magas térítési díjat kell fizetniük a szülőknek.

15. táblázat: A 3-6 éves korosztály megoszlása az intézményes nevelés típusa szerint (fő)

nem jár	58
családi napközi	11
óvoda	239
általános iskola	54
összesen	362

Az óvodáskorú gyermekek elhelyezése nem teljesen megoldott a településen. Piliscsabán 4 telephelyen önkormányzati óvoda (kb. 250 férőhellyel), egy egyházi (75 fő) és egy Waldorf óvoda (29 fő) működik. A családi napközik egy része 3 éves és idősebb gyermekeket is fogadhat, az óvodából elutasított gyermekek egy részét a családok itt helyezik el. Néhány gyermek (az óvodáskorúak 2%-a) más településen jár óvodába¹¹.

Az óvodai férőhelyek kialakítása a jelenlegi időszakot megelőzően politikai konfliktusok kereszttüzeiben volt. A város 2008-ban 500 mFt-ot nyert ilyen célra a Nemzeti Fejlesztési Ügynökségtől, az akkori testület azonban visszalépett a fejlesztéstől. Akkoriban a döntés

¹⁰ Az evangélikus egyház két, a reformátusok egy családi napközit üzemeltetnek Piliscsabán, ezen kívül három magánintézmény működik a településen. A családi napközik általában 10 fő alatti létszámmal dolgoznak.

¹¹ Adatfelvételünk után – 2016. szeptemberében – a nemzetgazdasági miniszter döntése alapján Piliscsaba 220 millió Ft-ot nyert el új óvoda építésére.

mögött többen rasszista indítékot véltek látni, ezért is fontos látnunk, hogy a jelenlegi óvodák esetében felmerül-e a szegregáció lehetősége.

Az önkormányzati szándékok ellenére a településen az óvodák között is érzékelhető, hogy a szülők és az intézmények a szegregáció irányába mozdulnak el, ha nincs egy olyan települési vezetés, amelyik a közösség egészének érdekeit szem előtt tartva ezt meggátolja.

Az óvodák színvonalával a szülők elégedettek: (öt fokú skálán átlagosan 4,5-re értékelték, ami picit magasabb, mint az iskolákkal való elégedettség átlaga.

4.2 Az alsó fokú oktatás

A településen három általános iskola működik az állami fenntartású Jókai Mór Általános iskola, a Német Nemzetiségi Önkormányzat fenntartásában működő Hauck János Német Nemzetiségi Általános Iskola és az egyházi fenntartású Páduai Szent Antal Általános Iskola, Gimnázium és Alapfokú Művészeti Iskola.

16. táblázat: Más településen általános iskolába járók aránya a család jellemzői szerint (%)

	tanulók száma	ebből: bejáró tanulók	hátrányos helyzetű tanulók
Hauck János Német Nemzetiségi ált.isk.	176	17	0
Páduai Szent Antal ált.isk.	321	101	2
Jókai Mór ált.isk.	34	6	31
Összesen	531	124	33

* Oktatási Hivatal 2015.

Az Oktatási Hivatal 2015-ös adatai szerint a három piliscsabai iskola összesen 531 férőhellyel működik (ebből kb. 124 tanuló más településről bejáró), azaz kb. 400 piliscsabai gyerek tanulhat ma a lakóhelyén. Az általános iskolába járó gyermekek száma a városban ennél jelentősen magasabb, kb. 700 fő, azaz **az itt élő családok gyermekeinek 35-40%-a más településen jár** általános iskolába.

Ez az arány nagyon riasztónak tűnhet, azonban éppen a nagymértékű migrációnak, illetve a szülők ingázásának következtében a családok egy része akkor sem íratná be a városi iskolák valamelyikébe a gyermekét, ha itt lenne elegendő férőhely. Az a család, akinek a gyermeke a fővárosba járt iskolába ide költözése előtt, vagy az, aki Budapesten dolgozik, és gyermeke számára a fővárosi kínálatból választhat iskolát feltehetően nem kényszer hatására dönt ebben a kérdésben. A településen született gyermekek, illetve az itt munkahelyet találó szülők esetében azonban nagy teher, ha a gyermeket akár csak egy néhány kilométerrel távolabbi település iskolájába kell járatni.

17. táblázat: Más településen általános iskolába járók aránya a család jellemzői szerint (%)

beköltözés időpontja

2000 után költözött	44,3
előtte, ill. itt született	23,6

felnőttek munkahelye

nem ingázik	29,9
1 fő ingázik	35,0
2 fő ingázik	40,5

városrész

Csaba „slum”	37,3
Csaba régi falu	42,0
Klotildliget	4,4
többi lakópark	27,0
Magdolnavölgy	89,1

kisebbségi hovatartozás

roma	44,9
nem roma	33,0

Adataink igazolják azt, hogy a más településen iskolába járó gyerekek aránya a frissen beköltözők, vagy az ingázó szülők esetében megnő. A család lakóhelye a településen belül éles különbségeket eredményez: a városba legkevésbé integrált, nagyon jó anyagi helyzetű családokat koncentráló Magdolnavölgy gyakorlatilag nem veszi igénybe a városi iskolákat, ezzel szemben a klotildligeti gyerekek közül szinte mindenki piliscsabai iskolába jár. Ennek, és a roma családok településről való kiszorulásának megértéséhez ismernünk kell a település egyetlen állami iskolájának helyzetét.

Az állami (korábban önkormányzati) fenntartású Jókaiban a rendszerváltás után erős szegregáció indult el, a nem roma családok a település két jobb feltételekkel rendelkező iskolájába írták a gyerekeiket, ahová roma gyerekek csak elvétve kerülhettek be, így a Jókai „cigány iskolává” vált, az itt folyó pedagógiai munka színvonala pedig évről évre romlott. A folyamatot jól rekonstruálhatjuk interjúalanyaink beszámolójából:

„A 2012/2013 tanévben a helyi önkormányzat úgy döntött, hogy négy év alatt fokozatosan bezárja az iskolát, hogy megszüntesse a szegregációt, ezért megtiltotta gyerekek felvételét az első évfolyamra. 2013-ban az állam átvette az iskolát (...) A KLIK megállította a deszegregációs folyamatot, és négy roma gyereket vett fel az első osztályba.” (CFCF 2014:51)
„A miniszter [Balog Zoltán] kijelentette, a KLIK soha sem támogatta, hogy Piliscsabán újrainduljon a már bezárt iskola, (...) továbbra sem engedélyezi újabb "cigány osztály" indítását.” (kormány.hu 2015. május)

A Jókai helyzete súlyos feszültségeket hordoz a településen belül, ez volt az a kérdés, amelyre sok interjúalanyunk válaszolni sem akart. Hogy a Jókai „cigány iskolává” vált a rendszerváltás után, azt a helyi szakemberek sem cáfolták. A megoldás lehetőségeiről azonban eltértek a vélemények.

4.3 Továbbtanulás

A városban gimnázium, szakképző iskola és egyetem is van, a fiatalok között a továbbtanulási arányok messze meghaladják az országos átlagot. A korai iskolaelhagyók¹² aránya 2% alatt van. Miközben a tankötelezettség korhatárának 16 évre csökkentése hazánkban drámaian növeli az általános iskolai végzettséget sem szerző fiatalok számát, Piliscsabán összesen 2 ilyen fiatalról számolt be a családsegítő szolgálat.

18. táblázat: A fiatalok továbbtanulási aránya korosztályonként (%)

	nem jár	ált. iskola	szakmunkás-képző	szakközép-iskola	gimnázium	főiskola egyetem
15-18 év		11,1	4,1	13,0	71,9	100,0
19-24 év	27,0		4,7	9,3	7,6	51,5 100,0
25-34 év	86,2					13,8 100,0

A magas továbbtanulási arányok az egyes településrészeken élők között eltérőek. A tanulmányunkban „slum”-nak nevezett, főként romák lakta környéken a fiatalok szakiskolában tanulnak tovább, a csabai régi faluban magas a szakközépiskolába járók aránya, a Ligetiek a gimnázium felé orientálódnak, Magdolnavölgyben pedig kizárólag az érettségi után diplomaszerezés karrierútja fordul elő.

19. táblázat: Egyetemre, főiskolába járó 19-24 éves fiatalok aránya településrészenként (%)

Csaba „slum”	0,0
Csaba régi falu	40,9
Klotildliget	58,0
többi lakópark	73,7
Magdolnavölgy	100,0
együtt	51,5

¹² A korai iskolaelhagyás rátája az Európai Unióban hivatalosan használt definíció szerint azon 18–24 évesek arányát méri, akiknek (még) nincsen középfokú (ISCED 3 szintű, szakmunkás vagy érettségi típusú) végzettsége, és nem is vesznek részt oktatásban vagy képzésben. Magyarországon 2013-ban ezeknek a fiataloknak az aránya 12% volt.

A továbbtanulás arányoknak ez a nagyon pozitív magas aránya arra is felhívja a figyelmet, hogy ez a jól kvalifikált fiatal korosztály tömegesen nem lesz foglalkoztatható a településen. A magas végzettségű fiatalok ambíciói hosszú távon a város (sok esetben az ország) elhagyására ösztönöznek majd sokakat.

5. Lakáshelyzet

A városban a lakásállomány túlnyomó részt jó minőségű, új építésű és tágas lakásokat tartalmaz. A lakások kb. fele a rendszerváltás után (nagyobb részben 2000 után) épült, az összes lakás átlagos alapterülete 107 m², és átlagosan 3,5 szobásak.

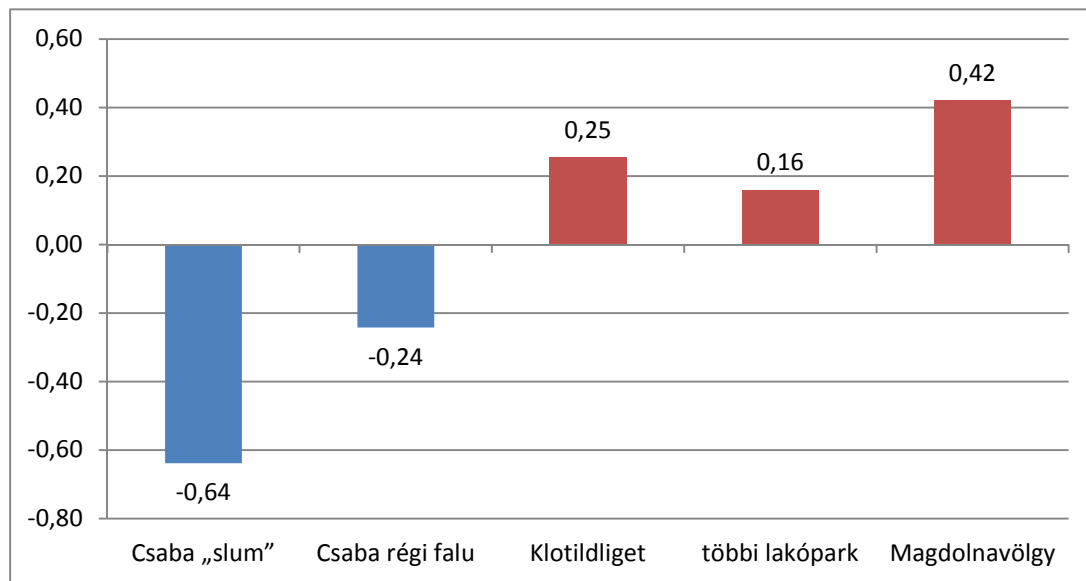
A pozitív összkép mellett látnunk kell, hogy a lakások egy része zsúfoltság, komfort vagy minőség szempontjából elfogadhatatlan. A zsúfoltság a roma és sokgyerekes családok esetében gyakori, a víz, WC, fürdőszoba nélküli lakások a szegénységhez kapcsolódnak. A lakással kapcsolatos minőségi problémák (sötét, nedves, beázik a tető) mind a vizsgált hátrányok mindegyikével együtt járnak. A lakás minősége mellett azt is felmértük, hogy a család lakóhelyének környezete mennyire megfelelő: zajosak-e a szomszédok, jellemző-e a környékre az erőszak, a vandalizmus. Ez a problémaforrás kiemelkedően a szegénységgel kapcsolható össze.

20. táblázat: Lakásproblémák gyakorisága a lakó társadalmi jellemzői szerint (%)

	zsúfolt	szub- standard	rossz minőségű	nem megfelelő lakókörnyezet
szegény	8,3	12,1	26,8	44,2
roma	20,6	7,6	27,5	17,6
egyedül élő idős	0	9,4	23,4	13,6
3 és több gyerekes család	42,0	0	25,9	0
teljes lakosság	4,9	5,3	9,0	20,7

A fenti lakásjellemzőket összegző mutató (lakásfaktor) segítségével megvizsgáltuk, hogy a lakásproblémák a település mely részében sűrűsödnek. Az eredmény igazolta előzetes elvárásainkat, a lakásproblémák a régi faluban azon belül is a Kálvária utca környékén sűrűsödnek. Ami talán meglepőnek tűnhet, hogy az új építésű lakóparkok (a Magdolnavölgy kivételével) rosszabb minőségi jellemzőket mutatnak, mint a Klotildliget lakásai (átlagosan).

7. ábra: Lakásjellemezők összegzett faktora városrészek szerint (a faktor értéke negatív az átlagnál rosszabb, pozitív a jobb lakások esetében).



A lakáshelyzet problémái, a lakásfenntartás nehézségei éppen a bemutatott családokban külső segítség nélkül elképzelhetetlenek, ezek a problémák akár rövid távon is a bennük élő családok számára krízishelyzetet teremthetnek.

A lakáshelyzethez kapcsolódó, de szinte az egész települést érintő probléma az utak és a járdák állapota, a vízvezető árkok hiánya és a csatornázás¹³ megoldatlansága. Adatfelvételünk során gyakorlatilag mindenki e három dologgal kapcsolatban fejtette ki elégedetlenségét. Ezek az infrastrukturális problémák is nagyobb arányban sújtják a szegényebb, a roma, a régebbi városrészekben élő lakókat.

¹³ Piliscsában a szennyvíz csatornahálózat kiépítése 83,9 %-os (Forrás: Piliscsaba egészségterv 2015.)

6. Egészségi állapot

6.1 Krónikus betegségek

Az egészségi állapot vizsgálata során a teljes lakosság 17%-a számolt be arról, hogy valamilyen krónikus betegségben szenved. A betegségben szenvedők aránya az életkorral emelkedik, de a 65 év feletti korosztályban meghaladja a 40%-ot.

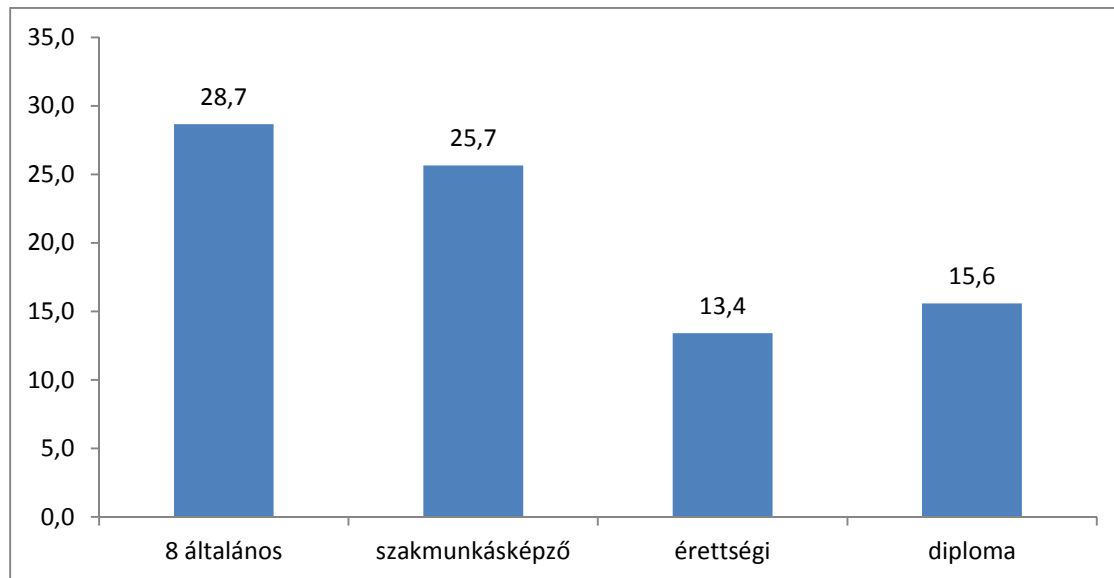
21. táblázat: Krónikus betegségben szenvedők korcsoportok és kórforma szerint (%)

	0-14 év	15-64 év	65 év felett
magas vérnyomás	0,0	2,6	15,6
mozgásszervi betegség	0,0	1,6	7,3
szív- és érrendszeri betegség	0,0	1,1	5,1
allergia	0,0	1,3	8,0
cukorbetegség	3,0	0,2	0,0
asztma	1,9	1,8	3,8
mentális betegség	0,0	0,6	3,2
látás hallás probléma	0,0	0,6	1,5
egyéb krónikus betegség	1,7	2,0	6,9
valamilyen betegségben szenved	6,5	11,4	42,5

A krónikus betegek arányát vizsgálva feltűnő, hogy kutatási adataink szerint a településen élők messze jobb egészségi állapotról számolnak be, mint amit az országos adatok alapján várhatunk. A 2014-ben készült országos egészségfelmérés megállapította, hogy a 15 évesnél idősebb népesség 31%-a szenved magas vérnyomás betegségben, a népesség 12%-át érintik a szív és érrendszeri betegségek, 8% a cukorbeteg aránya (KSH 2015.) Ugyanez a vizsgálat ad számot arról is, hogy a népesség 11,1%-a ítéli úgy, hogy egészségi állapota nem kielégítő. Ez a „szubjektív egészségi állapot”, amelynek mérése leginkább megfelel az általunk használt módszernek. A településen élők diagnosztizált betegségeiről pontosabb képet a helyi egészségügyi adatbázisokból szerezhetünk.

Az emberek egészségi állapot szoros összefüggésben áll társadalmi helyzetükkel, a jobb anyagi helyzetben élő, magasabban iskolázott emberek kevesebb egészségkárosító hatásnak vannak kitéve, anyagi helyzetük és információik segíthetnek abban is, hogy egészségtudatosabb életet éljenek.

7. ábra: Krónikus betegségben szenvedők iskolai végzettség szerint (%)



A 15 évesnél idősebb piliscsabai lakosok között az érettségizettek és a diplomások között feleannyian betegednek meg, mint a 8 általános iskolai végzettséggel rendelkezők.

A krónikus betegek legnagyobb arányban a Klotildligeten (27%) és a régi falu „slum” övezetében (20%) élnek, a lakóparkokban igen alacsony a betegek aránya (9-12%).

6.2 Az egészségügyi alapellátás intézményei a városban

A városban az egészségügyi alapellátás intézményei érhetőek el három háziorvosi és egy gyermekorvosi körzetben, a fogászati ellátást két orvos végzi. Központi orvosi ügyelet, valamint mentőszolgálat Zsámbékon, a Szakorvosi rendelőintézetben érhető el. A védőnői szolgálatban jelenleg két védőnő és egy iskolavédőnő dolgozik (a harmadik védőnői álláshely jelenleg betöltetlen). Szakellátás igénybevételére a járásközpontban, Pilisvörösváron van lehetőség.

A három háziiorvosi körzetben élő családok összetétele jelentősen különböző. Az I. számú körzetben (Magdolnavölgy valamint Klotildligetnek és a régi falunak az ezzel határos északnyugati része) élnek a legfiatalabb és legjobb anyagi helyzetű családok. Ebben a körzetben a krónikus betegek aránya is a legalacsonyabb (13%). Mindezek jól magyarázzák, hogy ebben a körzetben a legelégedettebbek a páciensek a háziiorvosi szolgáltatással (ötfokú skálán 4,7).

A II. körzetbe túlnyomórészt a Klotild- és a Fényesligeten élők tartoznak. A klientúra itt idősebb, mint a másik két körzetben: a 65 év felettiek aránya 30% ennek megfelelően a krónikus betegek aránya is magasabb (21%). A körzetben élő családok anyagi helyzete a település átlagának megfelelő. Az itt mért elégedettség alig marad el az előző körzet átlagától (ötfokú skálán 4,6).

A III. körzet (Álomliget, Garancs, Csabagyöngye és a régi Piliscsaba slumosodó régiójának környéke). Az itt élő családok anyagi helyzete a legrosszabb a három körzet között (az egy fogyasztási egységre jutó jövedelem átlagosan 60%-a az I-es körzetben élőkénél), és ebbe a körzetbe tartozik a városban élő roma családok 85%-a. A családok alacsonyabb társadalmi státusza is magyarázza, hogy a krónikus betegek aránya a három körzetben itt a legmagasabb, bár a kliensek átlagéletkora alig magasabb az I-es körzetben élőkénél. Az alapellátásban a körzetek közül itt nehezedik a legnagyobb teher a háziiorvosra, és – bár a páciensek elégedettsége itt is magas (ötfokú skálán 4,4) a település egészét tekintve ez a legalacsonyabb érték.

A településen működő háziiorvosi ellátással általában mindenki elégedett, az egy gyermekorvosi körzetet azonban kevésnek tartják.

Az egészségügy neuralgikus pontja Piliscsabán a sürgősségi ellátás Zsámbékra kerülése. A 14. táblázatban közölt elégedettségi adatok is mutatják, hogy az itt élők elégedetlenek ezzel a szükségmegoldással.

A védőnői szolgálat működésével általában elégedettek a településen élők (ötfokú skálán 4,4). A három védőnői körzetben évek óta két szakember dolgozik, ami minden bizonnyal az átlagosnál nagyobb terhelést jelent számukra.

A 2012. évi védőnői adatlapok¹⁴ elemzése arra utal, hogy **a III. számú védőnői körzetben halmozódnak a kisgyermekes családok problémái** (ebbe a körzetbe tartozik a régi falu slumosodó övezete valamint három lakópark Álomliget, Garancs és Csabagyöngye). A vizsgált évben az itt született gyermekek 18%-a koraszülött volt (a település többi részén 5%). Az 1, 3 és 5 évesek szűrése során ebben a védőnői körzetben **78 gyermekből 28-nál (35%) regisztráltak testi, érzékszervi, szociális vagy beszédfejlődésben mutatkozó elmaradást** - a település többi részén élő 207 gyermek esetében mindössze 4-nél találtak ilyen jellegű problémákat (2%). A korai fejlődés társadalmi helyzettel összefüggő elmaradása a fentiek szerint egy-egy születési kohorszban átlagosan kb. a gyermekek 10%-át érinti, és a fejlődési problémákkal küzdő gyerekek a település térben lokalizálható részén jelennek meg.

¹⁴ Ez az utolsó nyilvánosan hozzáférhető év

7. Kultúra - közösség

7.1 Kulturális élet

A 14. táblázatban szereplő elégedettségi sorrendben a város kulturális lehetőségei – bár nem értek el rossz átlagot – relatíve azonban a lista alsó részére kerültek. Érdeemes felfigyelnünk arra is, hogy mindössze a lakosság 19%-a vette igénybe a helyi kulturális lehetőségeket.

A kulturális lehetőségekkel való elégedettséget egy sokváltozós modellben vizsgálva a legerősebb magyarázó tényező a beköltözés ideje volt: minél régebben él valaki Piliscsabán annál kevésbé elégedett ezekkel a lehetőségekkel, bár a kérdezett közösségi szerepvállalása jelentősen javítja az elégedettségét e téren. Harmadik tényezőként a család anyagi helyzetét emelte ki a modell: a szegénységgel (és az alacsonyabb iskolázottsággal) együtt egyre kevésbé fontos a kultúrához való hozzáférés.

7.2 Civil szervezetek

A város vonzerejéről nyilatkozva az itt élők többsége a természeti környezet szépségét, a jó levegőt és a nyugalmat emelte ki, Piliscsaba társadalmi értékei között a jó és összetartó közösség említése szerepelt leggyakrabban. A közösségi értékek hangsúlyozás elsősorban a Klotildligeten élőket jellemezte, az itt élők között pedig inkább az idősebbek, a civil szervezetekben is dolgozó, az átlagnál jobb anyagi helyzetű emberek számára volt fontos, hogy milyen a település lakóinak kapcsolatrendszere.

A közösségi szerepvállalás erős a településen adataink szerint csaknem 900-an civil, egyházi vagy politikai szervezet tagjai¹⁵. A KSH adatai szerint 2014-ben 76 civil szervezet működött a városban. A helyi önkormányzat fontosnak tartja a civiliséget, és – Magyarországon nem kis bátorságot tanúsítva – jelentősen támogatja a működésüket.

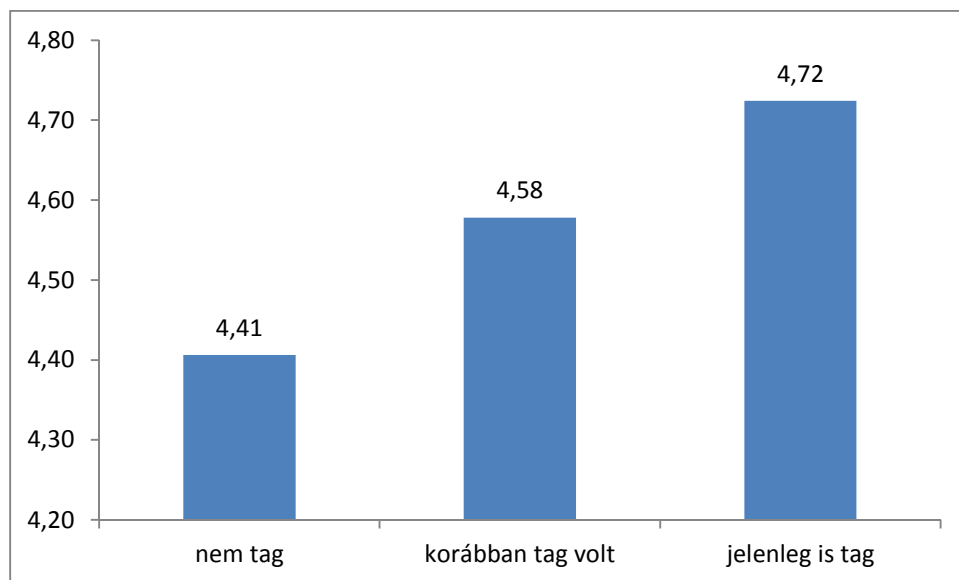
Civil szervezetben a lakosság 10%-a vállal szerepet. A civilek munkájába bekapcsolódó emberek elkötelezettebbek a település iránt. Jellemzően a régi városrészekben élők vesznek részt ilyen típusú közösségi tevékenységben (Legnagyobb arányban – 17% - a régi falu területén élők). Fontos megjegyeznünk, hogy a ez a régi falu slumosodó területére is igaz

¹⁵ A városfejlesztés stratégia megalapozó vizsgálatában közölt 5600 fős taglétszám a Hun-Magyar szövetség 3000 (!) fős taglétszámát és a Korona Csereklub országos 10.000 fős létszámából kb. 1000 főt is számításba veszi. Mi ennek a két szervezetben való tömeges részvétellel nem találkoztunk.

(13%). A lakóparkokban van ugyan helyi egyesületi élet, az ebben részt vevők aránya alacsony (Magdolnavölgyben 3%, a többi lakóparkban 6%).

A szegénységben élő családok adataink szerint egyáltalán nem tagok civil szervezetekben. Miközben érthetőnek tűnik, hogy ha valakit mindennapi megélhetésének problémái kötnek le, az nem tud figyelmet fordítani a nagyobb közösség problémáira. Felvetődhet azonban, hogy a közösségi részvétel ezen formáinak erősítése a szegény családok esetében lehetséges erőforrás is lehetne számukra a településen belüli integrációjuk erősítésére, akár saját problémáik megoldására is.

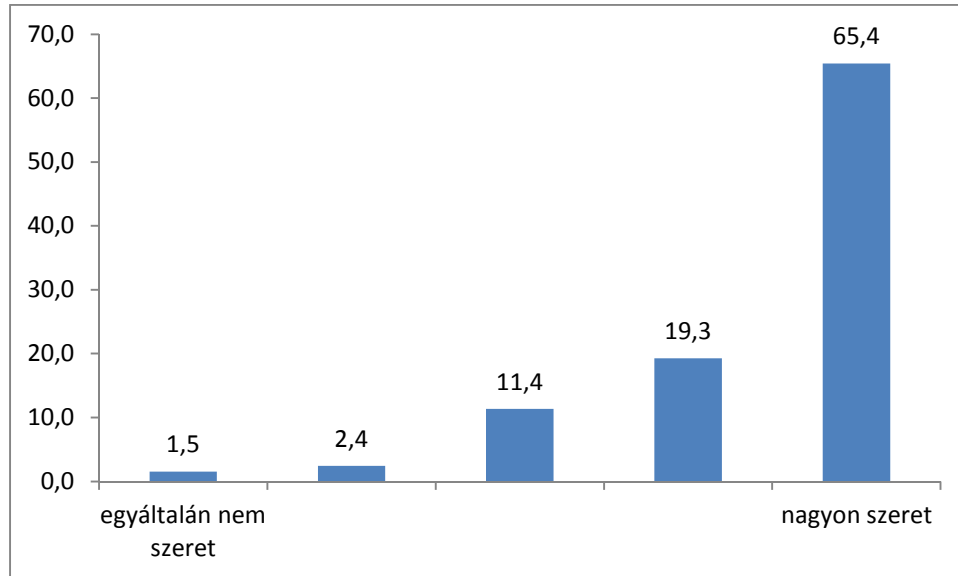
8. ábra: Szeret-e Piliscsabán lakni? – civil szervezeti tagság szerint (átlag ötfokú skálán)



7.3 Elégedettség a várossal

Hogy az itt élő emberek mennyire elégedettek a lakóhelyükkel, mennyire szeretnek ezen a településen lakni, az összegző módon fejezi ki a várossal, az itt élő szolgáltatásokkal a település közösségével, közvetlen szomszédságukkal való viszonyukat.

9. ábra: Szeret-e Piliscsabán lakni? (%)



Adataink szerint **a piliscsabaiak szeretik a városukat, szívesen laknak itt: az iskolai osztályzatok ötös skáláján 4,5 átlagosztályzattal** értékelték településüket

Elgondolkodtató, hogy a településsel leginkább a Magdolnavölgyben lakók elégedettek, hiszen éppen 10 évvel ezelőtt a kerítéssel körbekerített lakópark botrányokat sem nélkülöző népszavazás után le akart válni Piliscsabáról. (A településnek ezen a részén ma sem működik semmilyen települési funkciót kielégítő infrastruktúra, adatfelvételünk során hosszú keresés után sem találtunk egy közterületi padot, ahol leülhettünk volna.) Az itt élők 70%-a nem a településen dolgozik, gyerekeiket nem a város óvodáiba, iskoláiba írták be.

A rangsor másik végén a régi falu Árok utca Kálvária utca közötti része áll. Ezen a területen él a piliscsabai romák többsége, itt, és a csabai régi falu területén a lakók legnagyobb része itt született. Kétségtelen, hogy ez a település egyik legszegényebb része, és a lakások minősége is itt a legrosszabb. Az itt élő családok többsége a településen dolgozik, gyerekeik ide járnak

óvodába (az iskola esetében ez már nem mondható el, ennek okait az oktatással foglalkozó fejezetben kifejtettük).

Magdolnavölgy után a Klotild-ligeten élő családok elégedettek leginkább a várossal. Az itt élők integráns részei a településnek, az ingázók aránya bár magas, de nem tér el a település átlagától, a gyerekes családok gyerekei a piliscsabai óvodákba, iskolákba járnak. Bár az infrastruktúra itt is meglehetősen hiányos, a Liget fő vonzereje a csend és a biztonság: a városban itt panaszkodnak a legkevesebben arról, hogy a szomszédság zajos, hogy a környékükön előfordulna bűnözés vagy vandalizmus.

22. táblázat: Szeret-e Piliscsabán lakni – városrészek szerint (5: nagyon - 1: nem szeret)?

Magdolnavölgy	4,9
Klotildliget	4,6
többi lakópark	4,4
Csaba régi falu	4,3
Csaba, slum	4,2

A teljes népességet vizsgálva megállapíthatjuk, hogy az elmúlt években beköltözött családok elégedettebbek a várossal, mint azok, akik hosszabb ideje élnek itt, vagy itt születtek. Érdeemes felfigyelnünk arra is, hogy a német nemzetiségű családok (átlag 4,7) és a romák (átlag 4,6) is jobban szeretnek Piliscsabán élni, mint a magukat semmilyen kisebbséghez nem soroló magyar családok (átlag 4,4).

7.4 Panaszok

A pozitív összkép mellett a településen élő emberek megfogalmaztak néhány olyan a várossal kapcsolatos problémát, ami megnehezíti mindennapi életüket. Ezek közül kiemeljük az utak állapotával, az infrastruktúra hiányosságaival és a település közbiztonságával kapcsolatos véleményeket.

Bár a panaszok között említjük a város közbiztonságát, a válaszadók túlnyomó többsége elégedett volt a város közbiztonságával. A tények ellenére a kérdés ma is indulatokat ébreszt az emberek között.

A rendszerváltás utáni években Piliscsabát „régión belül egyik legfertőzöttebb községként” tartották nyilván. A 90-es évek elején a rendkívül rossz közbiztonság egyértelműen etnikai konnotációban értelmeződött. *„Egykor adminisztratív és politikai eszközöket is igénybe kellett vennünk, hogy az oláh cigányok ne költözessenek ide. Már akkor ránk fogták a cigányellenességet. 1989 óta laknak itt oláh cigányok is. Ma rasszizmust kiáltanak, ha nevén nevezzük azt, ami úgymint létezik, a cigány bűnözést – panaszkodik az egykori tanácselnök.”* (Blaha, Zádori 1995)

Tíz év alatt a város elérte, hogy ma Piliscsaba Magyarország legbiztonságosabb városává vált, az ezer főre jutó regisztrált bűncselekmények száma (8,6 /1000 fő) a városok között a legalacsonyabb.

Ebben a rendőrségi munka mellett jelentős szerepe volt a helyi polgárőrségnek is. A piliscsabai polgárőrök egyik képviselőjével készített interjúban rákérdeztünk arra, hogy a bűnözés mennyiben kapcsolódik a helyi roma közösséghez.

A közbiztonság ugrásszerű javulása ellenére **a településen élők 15%-a** úgy ítéli meg, hogy **lakókörnyezetében jellemző az erőszak és a bűnözés** előfordulása, vagy a településsel kapcsolatos legfőbb problémák között említ meg a bűnözést.

Azért lényeges felfigyelnünk erre a jelenségre, mert az emberek beállítódása, nem feltétlenül kapcsolható a valóságos viszonyokhoz. A településen élő roma családok esetében nem egy esetben érzékelhető volt ez a kettősség, akár a foglalkoztatási adatokat, akár a segélyezés jellemzőit vizsgáltuk. Abban, hogy a zömében kívülről gerjesztett indulatok csökkenjenek egy településen elsősorban jelen fejezetben elemzett közösségi tevékenységek erősödése segíthet.

Az itt élők fejében lévő problématerkép középpontjában nem ez, hanem egy kézzelfogható és valóságos probléma áll: szinte teljes az egyetértés abban, hogy a település élhetőségének legfőbb akadálya az utak rossz állapota. A probléma azért is jelentős, mert a város lakóinak jelentős része folyamatosan közlekedik (az ingázás, a szolgáltatások elérése, a gyermekek iskolába hordása stb.). Az ingázó családok között jóval többen jelezték ezt a problémát.

Az utakkal leginkább a magdolnavölgyiek elégedettek, a régi falu slumosodó részében ítélik a legrosszabbnak a helyzetet az ott élők.

Összegzés

Tanulmányunkban áttekintettük a településen élő emberek helyzetének legfontosabb jellemzőit. A város összességében kedvező adottságai ellenére jelen kutatás is rámutatott néhány olyan problémára, amelyek megoldása hosszútávon komoly konfliktusokat generálhat.

Az általunk feltárt problématerkép bizonyára nem ismeretlen a település vezetői, az itt dolgozó szakemberek vagy akár az itt élők előtt. Ez az összegzés jó esetben megerősítheti azok argumentációit, akik a probléma megoldásán dolgoznak.

1. Az elmúlt 20 év dinamikus növekedése Piliscsabán (is) megállni látszik. Ez esetben az évek óta magas születésszám várhatóan csökkenni fog, a frissen beköltöző és gyermeket vállaló családok elérik a tervezett gyermekek számát, a ma szülőképes korban lévő nemzedék jelentős részénél pedig a családalapítás kitolódik. Ezek a fiatalok 20-as 30-as éveikben is szüleikkel élnek, felsőfokú tanulmányaikat végzik viszonylag nagy arányban más településen képzelik el önálló életüket. A születésszám csökkenésének lehetősége a gyermek-intézmények fejlesztésére irányuló tervek készítésében megfontoltságra intenek.

2. A település jellemzően nem képes foglalkoztatni az itt élő emberek jelentős részét. Az itt munkahelyet nem találó emberek tömegesen a környező településeken és a fővárosban dolgoznak. Az ingázás önmagában nem jelent problémát a település számára, de ennek fenntartása a közlekedési lehetőségek radikális javítását igényli (erre a településnek se forrásai se közvetlen hatásköre nincs). A lakosság gazdasági aktivitásának megoszlásában a gyermekgondozási szabadságon lévő nők és a felsőfokú tanulmányaikat végző fiatalok vannak túlréprezentálva. A kisgyermekes anyák foglalkoztatási igényei a közeljövőben emelkedni fognak, számukra a részmunkaidős, vagy a távmunkában végezhető állások lehetnek vonzóak. A munkaerőpiacon tömegesen megjelenő pályakezdő diplomások elhelyezésére egy ekkora településen nehéz megoldást találni.

3. A közmunka lehetőségek biztosításának jogosultsága kikerült a település vezetőinek hatásköréből. A közfoglalkoztatás jelenlegi arányai a városban a rászorulóknak egy ötöde számára kínálnak jövedelemszerzési lehetőséget. Miközben a közmunka legalább minimális biztonságot nyújthat egy elhelyezkedni nem tudó embernek és családjának, ez a foglalkoztatási forma csak konzerválja a tartósan munka nélkül lévők problémáit. Piliscsabán

ezzel kapcsolatosan nem nehezedik nyomás az önkormányzatra, mert a munkanélküliek jórészt alkalmi munkákkal oldják meg anyagi problémáikat. Mivel mind a közmunka mind az alkalmi munkavállalás csak az év egy részében áll rendelkezésre, a település segélyezési lehetőségeinél ezt figyelembe kell venni¹⁶.

4. A település szegénységi rátája messze az országos átlag alatt van, a szegénységben élő családok nagy része azonban nem jut segélyekhez. A pénzbeni támogatásokhoz való hozzáférés kritériumainak szigorodása, a segélyek összegének stagnálása vagy szűkülése az szociálpolitikai és társadalmpolitikai rendszer szemléletváltozását kívánná meg, ebben a település nem nagyon tud lépni. A szegény családok problémáinak enyhítésében azonban szolgáltatásokkal is sokat lehet segíteni. Adataink szerint e családok nagy része az ilyen szolgáltatásokhoz sem fér hozzá. A helyi családsegítő jelenlegi személyi feltételei gyakorlatilag lehetetlenné teszik érdemi szociális munka végzését.

5. Piliscsaba legégetőbb konfliktusai a gyermekek nevelésével, oktatásával kapcsolatosan jelentkeznek, vagy jelentkezhetnek a közeljövőben. A településen megoldatlan a 3 év alatti gyermekek intézményes nevelése. A településen élők és a település vezetői is fontolgatják bölcsőde létesítését. A bölcsőde az egyik legdrágábban fenntartható gyermekintézmény, tehát ez a döntés is alapos tervezést igényel¹⁷.

6. A legfiatalabb korosztály esetében a védőnői adatlapok elemzésének megdöbbentő eredményei alapján nagyon jól megtérülő beruházás lenne a korai fejlesztés lehetőségeinek biztosítása ezen a szegregációval veszélyeztetett területen¹⁸. Egy ilyen jellegű lehetőség biztosítása nemcsak egyszerűen a két év alatti gyerekek aktuális helyzetét javítja, hanem nagyon megkönnyíti a későbbi óvodai, iskolai problémák kezelését, és segítheti az itt élő családok integrációját is a település egészéhez.

¹⁶ Ez a megállapítás szinte értelmezhetetlen akkor, amikor az aktív korúak segélyei feletti hatáskör is járási szintre kerül. Azt azonban érdemes megfontolni, hogy a jelenlegi adományokra alapozó, esetleges és a szociális munka elveitől messze álló modell átgondolásra szorul.

¹⁷ Ebben a kérdésben nem rendelkezem semmilyen háttér információval, sem jogi ismeretekkel, de érdemes lenne megvizsgálni a 2 év feletti az óvodai elhelyezés lehetőségét (inkább az óvodai lehetőségek fejlesztésébe volna érdemes beruházni), kérdés, hogy a családi napközis hálózatával lehetne-e önkormányzati együtt működési formákat kialakítani.

¹⁸ A korai fejlesztésben igen jó eredményeket elérő formák léteznek Magyarországon. Az elmúlt években komoly kormányzati hátszéllel bővítették a Biztos Kezdet gyerekházak rendszerét.

7. Az óvodáztatás helyzete a városban borotvaélen táncol, a jelenlegi feltételrendszerben úgy tűnik, hogy évről évre éppen hogy sikerül a 3-6 éves gyerekek elhelyezése és megfelelő minőségű fejlesztése. A közeljövőben várható óvodafejlesztés komoly esélyt ad ennek a kérdésnek a hosszú távú megoldására. Az óvodai ellátásban minden lehetséges eszközzel segíteni kellene, hogy ne alakulhasson ki az iskola esetében már kezelhetetlenné vált szegregáció.

8. Az alsó fokú oktatásban kialakult helyzet (a településnek nincs állami – önkormányzati iskolája) szinte kezelhetetlennek látszik. A Jókai Általános iskola újraindítása, vagy akár egy a helyébe lépő új iskola elindítása nem oldja meg a szelekció problémáját¹⁹. Nagyon naiv elképzelés, de a szegregáció problémáját megoldaná, ha a település nagy és jó színvonalú egyházi iskolája hajlandó lenne az itt élő roma gyermekek integrált oktatására (azaz nem egy „C” osztály indítására). Semmilyen okot (még anyagit sem) látok arra, hogy ez az iskola partner legyen egy ilyen lehetőség biztosítására.

9. Az egészségügyi ellátás neuralgikus pontja a sürgősségi ellátás jelenlegi rendszere. Mivel ez a szolgáltatás – ha nem is érint tömegeket – krízishelyzetben válik fontossá az emberek számára, megoldása túlmutat azon a konkrét előnyön, hogy a mentő esetleg ténylegesen hamarabb ér ki a betegekhez. Jelenleg ez annyi indulatot vált ki az itt élők közül, hogy az e téren tett intézkedések elmaradása a település vezetésébe vetett bizalom gyengülését is kockáztathatják. A gyermek háziorvosi praxis bővítésének szükségessége (és annak akadályai) is mindenki előtt közismert, ez a probléma azonban még nem korbácsolja az indulatokat.

10. A település infrastruktúrájának hiányosságai (elsősorban az úthálózat minősége, a vízelvezető árkok hiánya, a csatornázás nem teljes körű biztosítása) gyakorlatilag a teljes lakosság elégedettségét rombolja. Ez a terület jelentősen nagyobb forrást igényel, mint akár a teljes segélykassza, vagy mint az oktatás, az az egészségügy finanszírozása.

11. Piliscsaba szegregációval veszélyeztetett területe (amit a tanulmányban szakmailag megalapozatlan módon „slum”-nak nevezünk) a szociális, oktatási, egészségügyi problémákat koncentráltan hordozza. A település lakónak beállítódása az itt élő roma

¹⁹ A városban élő nem roma illetve jobb státuszú szülők továbbra is a jó feltételeket kínáló egyházi illetve civil iskolába törekednek, és e két iskolát semmi sem kényszerítheti arra, hogy helyet adjon a település „problémás” gyerekeinek.

családokkal kapcsolatosan nem problémamentes, akkor sem, ha rasszizmust vagy nyílt cigányellenességet általában nem lehet érzékelni Piliscsabán. Sok haszonnal járhatna, ha a település erősítené az itt folyó szociális munkát. Kifejezetten jó eredményeket lehet elérni ezen a területen a közösségépítés módszereivel (például egy közösségi ház üzemeltetésével)

Felhasznált források

Gyenes F. (2008): Interetnikus viszonyok és kapcsolatok Piliscsabán In.: Sikos T. T., Szarka L.: Kisebbségek és kulturális közösségek az Ister-Granum Eurorégióban. Selye János Egyetem Kutatóintézete, Komárno 2008. p. 173-184.

Megalapozó vizsgálat Integrált településfejlesztési stratégia (314/2012. (XI.8.) kormányrendelet szerinti tartalommal) „Adatosított egyeztetési anyag” Piliscsaba 2013. december

Helyi Esélyegyenlőségi Program Piliscsaba Nagyközség Önkormányzata. Piliscsaba 2013-2018.

CFCF (2014): Jelentés a roma integrációs stratégia oktatási intézkedéseinek megvalósításáról Magyarországon. Hungarian Chance for the Children Foundation Budapest 2014.

KSH (2015): Európai lakossági egészségfelmérés, 2014. Statisztikai Tükör 2015. 19. sz.

Piliscsaba egészségterve. Kézirat, Piliscsaba 2015.

http://www.piliscsaba.hu/hirekdoku/egeszsegterv - elso_olvasat.pdf

utolsó letöltés 2016. szeptember

Blaha M. – Zádori Zs. (1995):A rendőri jelentés és a testbeszakadtak. = Beszélő, 1995. április 13.

MELLÉKLETEK

HÁZTARTÁS sorszáma

Piliscsaba szociális térkép

2016.

A válaszadás önkéntes!

***Kijelentem, hogy az általam kezelt és felvett adatokat bizalmasan kezelem,
azokat csak a kutatásban illetékes személynek adom át.***

Kérdező aláírása:

Kérdezés időpontja: 2016. hónap nap

1. Kérem sorolja fel a háztartás tagjait! Kezdjük Önnel a sort!

ssz	családi állása (+keresztnév)	neme 1-ffi, 2-nő	születés i éve (4 jegyű)	család i állapot	jár-e iskolá- ba,óvodába, bölcsődébe	legmagasabb iskolai végzettsége	jelenleg (múlt hó) dolgozik- e	(dolgozik): hol van a munkahely e
01.	kérdezett							
02.								
03.								
04.								
05.								
06.								
07.								
08.								
09.								
10.								

CSALÁDI ÁLLÁSA

- 1 kérdezett
- 2 házastársa, élettársa
- 3 gyermeke, nevelt gyereke
- 4 testvére
- 5 szülője, anyósa-apósa
- 6 unokája
- 7 egyéb rokona
- 8 nem rokona
- 9 NT

CSALÁDI ÁLLAPOTA

- 1 nőtlen, hajadon
- 2 élettárssal él (nőtlen, elvált, özvegy)
- 3 házas, házastárssal él
- 4 házas, de külön élnek
- 5 elvált, nincs élettársa
- 6 özvegy, nincs élettársa
- 9 NT

JÁR-E ISKOLÁBA

- 0 nem jár
- 1 bölcsőde
- 2 óvoda
- 3 általános iskola
- 4 szakmunkásképző

- 5 szakközépiskola, technikum
- 6 gimnázium
- 7 főiskola, egyetem
- 8 egyéb
- 9 NT

ISKOLAI VÉGZETTSÉGE

- 0 általános iskolás, vagy még
nem iskolás korú
- 1 kevesebb, mint 8 általános
- 2 8 általános
- 3 szakmunkásképző;
szakképzés
- 4 érettségi
- 5 diploma, más felsőfokú
- 9 NT

DOLGOZIK-E

- 00 még nem iskolás korú
- 01 alkalmazott
- 02 vállalkozó
- 03 alkalmi munkát végez
- 04 közmunkás
- 05 munkanélküli
(segélyezett)
- 06 munkanélküli ellátás
nélkül
- 07 nyugdíjas
- 08 rokkantnyugdíjas

- 09 fogyatékkal élő, beteg,
- 10 gyed, gyes, gyet
- 11 háztartásbeli
- 12 tanuló
- 13 ápolási díjon van
- 14 egyéb okból nem
dolgozik
- 99 NT

HOL DOLGOZIK

- 0 nem dolgozik
- 1 a településen
- 2 közeli községben
- 3 közeli városban
- 4 megyeszékhelyen
- 5 Budapesten
- 6 egyéb helyen
- 7 külföldön
- 9 NT

2. Most arról a lakásról kérdeznék, amiben jelenleg laknak. Mekkora a lakás alapterülete? m²

3. Milyen jogcímen laknak ebben a lakásban?

1 – tulajdonos (ill. rokona)

2 – bérlik a lakást az önkormányzattól

3 – magánszemélytől bérlik a lakást

8 – egyéb (szívésségi lakó,
szolgálati lakásban lakó stb.)

9 – NT

4. A lakásban hány szoba van? db

van-e konyha? 1- igen 2-nem

van-e fürdőszoba? 1- igen 2-nem

van-e (benti) WC? 1- igen 2-nem

5. Milyen a lakás, ház vízellátása? 0 – nincs vezetékes víz

1 – hálózati vízvezeték

2 – házi vízvezeték 9 – NT

6. Tartozik-e a lakáshoz/ házhoz művelésre alkalmas kert?

1 – igen → HA IGEN: Termesztenek-e benne zöldséget, gyümölcsöt?
1 – igen 2 – nem 9 – NT

2 – nem

9 – NT

7. Jellemző-e az alábbi problémák bármelyike a lakásra, amelyben laknak?

	igen	nem	NT
a. beázik a tető	1	2	9
b. nedves a padlózat, a falak	1	2	9
c. korhad az ablakkeret, a padlózat	1	2	9
d. nincs elég fény, a lakás túl sötét	1	2	9
e. zajosak a szomszédok vagy nagy zaj szűrődik be az utcáról	1	2	9
f. bűnözés, erőszak, vandalizmus a környéken	1	2	9

8. Mennyi a (villanyszámla) egy átlagos hónapban? (ami nincs = 0, / NT = 9)

a. villany Ft /hó
b. víz és csatorna (figyelem, kéthavonta szokták számlázni) Ft /hó
c. fűtés (ha fűtési szezonra tudja, akkor egy óra – 12-vel osztva – kell átszámítani.) Ft /hó
d. gáz (palackos is. Ha a fűtéssel együtt tudja az összeget, akkor a fűtésnél kell megadni.) Ft /hó
e. bérleti díj vagy közös költség Ft /hó
f. lakáshitel-törlesztés Ft /hó
g. más hitel (pl. áruhitel) törlesztés Ft /hó
h. személyszállítási díj (egy hónapra!) Ft /hó
i. egyéb (pl. telefon, TV, lakásbiztosítás stb.) Ft /hó

9. Kérem becsülje meg: mennyi a háztartás jelenlegi havi nettó jövedelme?.....Ft/hó
(ha nem tudja, ill. nincs válasz) és azt megmondaná-e, hogy a következő kategóriák közül, melyikbe tartozik?

- | | |
|-------------------------------|-----------------------|
| 1 – 50 ezer Ft, vagy kevesebb | 2 – 51 - 100 ezer Ft |
| 3 – 101 - 150 ezer Ft | 4 – 151 - 200 ezer Ft |
| 5 – 201 - 250 ezer Ft | 6 – 251 - 300 ezer Ft |
| 7 – 300 ezer Ft felett | 9 – NT |

10, Most különböző jövedelemforrásokat sorolunk fel. Kérem, válassza ki közülük azokat, amelyekből az **elmúlt hónapban** a család tagjainak jövedelme származott. Hány forint jövedelmük származott ebből?

	Hány forint jövedelmük származott ebből?	NT
a. főállásból származó rendszeres munkabér, fizetés	Ft	99
b. mellékfoglalkozásból, másodállásból származó jövedelem	Ft	99
c. vállalkozásból, üzleti tevékenységből származó jövedelem	Ft	99
d. alkalmi munkából származó jövedelem	Ft	99
e. közfoglalkoztatásból származó jövedelem	Ft	99
f. mezőgazdasági termelésből származó jövedelem	Ft	99
g. nyugdíj (bármilyen, árvaellátás is)	Ft	99
h. GYES, GYED, GYET	Ft	99
i. ápolási díj	Ft	99
j. családi pótlék	Ft	99
k. álláskeresési (munkanélküli) járadék	Ft	99
l. táppénz	Ft	99
m. bármilyen önkormányzati segély	Ft	99
n. családtól kapott anyagi támogatás	Ft	99
o. tartásdíj	Ft	99
p. bármilyen más segítő szervezettől, egyéntől kapott anyagi támogatás	Ft	99
q. egyéb, jövedelem, éspedig	Ft	99

11. Van-e Önöknek...

	van	nincs nem enged- hetik meg	egyéb okból	NT
a. automata mosógépük?	1	2	3	9
b. színes televíziójuk?	1	2	3	9
c. vezetékes telefonjuk?	1	2	3	9
d. mobiltelefonjuk?	1	2	3	9
e. személygépkocsijuk?	1	2	3	9

12. Hogy érzi, Önök anyagilag...

1 – gondok nélkül élnek	4 – hónapról hónapra anyagi gondjaik vannak,
2 – beosztással jól kijönnek	5 – nélkülözések között élnek
3 – éppen hogy kijönnek a havi jövedelmükből	9 – NT

13. Előfordult-e az elmúlt 12 hónapban, hogy nem jutott elég pénzük...

	jutott	nem jutott	nem költenek ilyesmire	NT
ennivalóra	1	2	0	9
rezsire	1	2	0	9
hitel törlesztésére	1	2	0	9
ruházkodásra	1	2	0	9
gyógyszerek kiváltására	1	2	0	9
orvosi ellátásra	1	2	0	9
gyermek iskolai, óvodai költségeire	1	2	0	9
szükséges közlekedésre	1	2	0	9
társasággal, családdal való együttlétre, szórakozásra	1	2	0	9

14. Megengedhetik-e maguknak, hogy évente egy hétre elmenjenek nyaralni, amiért fizetniük kell?

1 – megengedhetik maguknak	2 – megengedhetik maguknak, de nem teszik
3 – nem engedhetik meg maguknak?	9 – NT

15. Tegyük fel, hogy egy váratlan, nagyobb összegű (kb. 60 ezer Ft-os) kiadás jelentkezik. Képes-e a háztartás arra, hogy egy ilyen kiadást a saját forrásaiból fedezzen?

1 – igen	2 – nem	9 – NT
----------	---------	--------

16. Sokan vannak ma Magyarországon, akiknek valamilyen tartozásuk, kifizetési hátralékuk van.

A következők közül van-e Önöknek valamilyen kifizetési hátralékuk vagy adósságuk?

	van hátralékuk	nincs hátralékuk	nincs ilyen költségük	NT
a. lakbér, albérleti díj, közös költség elmaradásuk	1	2	0	9
b. lakáshitel, áruhitel esetében törlesztőrészlet elmaradásuk	1	2	0	9
c. gázzámla elmaradásuk	1	2	0	9
d. áram(villany)számla elmaradásuk	1	2	0	9
e. víz-, csatornaszámla elmaradásuk	1	2	0	9
f. egyéb rezsiköltség (pl. telefon, tv, lakásbiztosítás) elmaradásuk	1	2	0	9

17. Kérem, próbálja összeszámolni, hogy mindent egybevetve,

hány forint kifizetési **elmaradásuk**, tartozásuk van? Ft 9 NT

18. Előfordult-e az utolsó 3 évben, hogy kikapcsolták Önöknél...

	(HA IGEN)			és jelenleg ki van kapcsolva?			
	igen	nem	nincs bevezetve	NT	igen	nem	NT
a. a villanyáramot?	1	2	0	9	1	2	9
b. a vizet?	1	2	0	9	1	2	9
c. a gázt?	1	2	0	9	1	2	9

19. Részesült-e az **elmúlt 12 hónapban** valaki a családtagok közül a következő természetbeni ellátásokból vagy személyes szolgáltatásokból?

	igen	nem	NT
a. közgyógyellátás	1	2	9
b. szociális étkeztetés	1	2	9
c. családsegítés, gondozás családsegítőtől vagy gyermekjóléti szolgálattól	1	2	9
d. élelmiszer, tüzelő juttatás	1	2	9
e. fogyatékosokat támogató szolgálat, fogyatékosok nappali intézménye	1	2	9
f. adósságkezelési szolgáltatás	1	2	9
g. tankönyv, gyermekintézmény térítési díjának átvállalása (ingyenes étkezés)	1	2	9

20. Van-e valakinek a háztartásban valamilyen tartós vagy krónikus egészségügyi problémája? Kinek (sorszám az 1. táblázatból)? Mi ez?

0 – nincs 1 – van:
9 – NT

21. Országunkban az emberek sokféle nemzetiséghez vagy etnikumhoz tartoznak. Ön milyen nemzetiségűnek tartja magát elsősorban?

1 – magyar 4 – horvát 7 – roma/cigány
2 – német 5 – román 8 – egyéb, éspedig:
3 – szerb 6 – szlovák 9 – NT

22. És milyen nemzetiségűnek tartja magát másodsorban?

0 – nem tartozik más nemzetiséghez
1 – magyar 4 – horvát 7 – roma/cigány
2 – német 5 – román 8 – egyéb, éspedig:
3 – szerb 6 – szlovák 9 – NT

23. Ön születése óta ezen a településen él?

1 – igen 2 – nem (HA NEM): Melyik évben költözött a településre? évben 9 – NT

24. Mennyire szeret ezen a településen lakni, ahol most él? Kérem, osztályozzon 1-től 5-ig! (az 5-ös azt jelenti, hogy nagyon szeret itt lakni, az 1-es azt, hogy egyáltalán nem szeret)

egyáltalán nem					nagyon szeret	NT
1	2	3	4	5	9	

25. Tervezi-e hogy elköltözik a településről?

1 – igen (HA IGEN): Mikorra tervezi az elköltözést? 1 – egy éven belül
2 – 1-10 éven belül
3 – több, mint 10 év múlva
9 – NT

Hová költözne? 1 – faluba, a járásokon belül
2 – városba, a járásokon belül
3 – faluba, a járásokon kívül
4 – városba, a járásokon kívül
5 – Budapestre
6 – külföldre
9 – NT

2 – nem
9 – NT

26. Ön vagy a háztartásban élők közül valaki tagja-e valamilyen ...

	sosem volt tag	korábban tag volt	most is tag	NT
a. civil szervezetnek?	0	1	2	9
b. egyházi szervezetnek?	0	1	2	9
b. politikai pártnak, szervezetnek?	0	1	2	9

27. A településen működő szolgáltatásokból melyiket vette igénybe az elmúlt évben? Ha a településen vette igénybe, mennyire volt vele elégedett? Osztályozza le: 1 – egyáltalán nem / 5 teljes mértékben)

	nem vette igénybe	más településen vette igénybe	igénybe vette	(igénybe vette) elégedettség
házi orvosi ellátás	0	1	2	—
védőnői ellátás	0	1	2	—
sürgősségi ellátás	0	1	2	—
gyógyszertár	0	1	2	—
óvoda	0	1	2	—
(melyik)				
iskola	0	1	2	—
(melyik)				
családsegítő	0	1	2	—
idősek otthona	0	1	2	—
kulturális intézmény	0	1	2	—
sportlehetőség	0	1	2	—

28. Elégedett-e a lakóhelye közbiztonságával? 1 – igen
 problémákat
 2 – nem (ha nem) milyen tapasztalt?

29. Elégedett-e a közlekedési lehetőségekkel? 1 – igen
 problémákat
 2 – nem (ha nem) milyen tapasztalt?

30. Elégedett-e az utak járdák állapotával? 1 – igen
 problémákat
 2 – nem (ha nem) milyen tapasztalt?

31. Mondja el, hogy mit tart a településen előnyösnek vagy hiányosságnak, ami eddig nem került szóba?

KÖSZÖNJÜK A VÁLASZADÁST!

2.sz. melléklet: Alapmegoszlások – városrészenként

	Csaba "slum"	Csaba régí falu	Klotild- liget	lakó- parkok	Magdolna- völgy	együtt
életkor						
átlag (év)	40,8	43,2	46,1	35,9	31,8	41,6
kormegoszlás						
0-2 év	4,9	2,0	1,6	5,2	3,1	2,7
3-5 év	1,3	2,0	3,2	2,0	6,7	2,8
6-10 év	8,9	2,9	5,1	13,3	9,3	6,3
11-14 év	3,0	2,6	5,3	2,8	5,4	3,8
15-18 év	4,7	3,2	3,8	3,9	4,9	3,9
19-34 év	15,5	24,3	13,8	22,7	14,8	18,7
35-54 év	28,3	27,8	23,0	28,9	53,0	29,3
55-74 év	31,1	28,3	33,2	17,5	2,7	25,9
75-x év	2,4	6,8	11,0	3,7		6,5
összesen	100,0	100,0	100,0	100,0	100,0	100,0
N =	878	2662	2527	1042	910	8019
70 év felettek						
egyedül él	13,1	24,5	9,1	32,3		16,1
idős pár	48,8	14,9	39,9	29,3		32,3
gyermekeivel	38,1	60,6	51,0	38,4		51,5
összesen	100,0	100,0	100,0	100,0		100,0
N =	84	302	551	99		1036
nemzetiség						
magyar	46,9	82,1	93,3	79,6	91,9	82,6
német	9,9	3,9	5,1	11,7	4,1	6,0
szlovák	5,2	3,8	0,4	0,0	0,0	2,0
roma/cigány	37,9	7,0	0,0	1,7	0,0	6,7
egyéb	0,0	3,2	1,2	6,9	4,1	2,8
összesen	100,0	100,0	100,0	100,0	100,0	100,0
N =	878	2672	2547	1041	910	8048
beköltözés éve (háztartások)						
2010-16	13,1	9,4	4,8	28,5	26,1	12,6
2000-09	14,5	4,2	22,8	32,2	73,9	22,7
1990-99	11,0	11,9	15,2	0,0	0,0	10,0
1989 előtt	17,0	26,3	23,3	19,2	0,0	20,5
itt született	44,5	48,2	33,8	20,1	0,0	34,2
összesen	100,0	100,0	100,0	100,0	100,0	100,0
N =	283	826	828	323	280	2540

* a településről lakóparkba költözött

	Csaba "slum"	Csaba régí falu	Klotild- liget	lakó- parkok	Magdolna- völgy	együtt
0-17 éves gyermeket nevelő családok						
1 gyerekes	52,5	59,3	33,5	40,9	50,0	46,1
2 gyerekes	21,2	35,7	46,3	45,9	26,6	37,3
3 és több	26,3	5,0	20,2	13,2	23,4	16,6
összesen	100,0	100,0	100,0	100,0	100,0	100,0
N =	99	199	242	159	154	853
15 éves és idősebbek iskolai végzettsége						
kevesebb, mint 8 általános	0,0	1,3	0,9	0,0	0,0	0,7
8 általános	36,8	20,9	13,7	8,6	6,6	17,4
szakmunkásképző	24,6	26,8	11,0	18,5	0,0	17,8
érettségi	24,2	35,8	32,1	33,8	18,9	31,4
diploma	14,4	15,2	42,3	39,0	74,5	32,6
összesen	100,0	100,0	100,0	100,0	100,0	100,0
N =	720	2366	2082	799	687	6654
15-64 évesek gazdasági aktivitása						
alkalmazott	59,8	43,8	43,0	45,7	45,0	45,6
vállalkozó	4,1	5,0	12,5	14,4	21,3	10,2
alkalmi munkás	2,8	2,8	0,7	0,0	0,0	1,5
közmunkás	0,0	1,1	0,7	0,0	0,0	0,6
munkanélküli (segélyezett)	0,0	1,7	0,0	0,0	0,0	0,6
munkanélküli ellátás nélkül	0,0	3,7	1,2	1,5	0,0	1,9
nyugdíjas	9,8	10,3	10,8	5,1	1,7	8,6
rokkantnyugdíjas	7,7	3,9	0,0	0,0	0,0	2,3
fogyatékkal élő	0,0	0,0	0,7	1,9	0,0	0,4
gyed, gyes, gyet	8,1	3,8	4,6	8,4	8,3	5,6
háztartásbeli	0,0	0,8	2,2	1,9	8,9	2,3
tanuló	7,7	20,8	21,3	16,4	14,7	18,2
ápolási díjon van	0,0	0,0	0,0	1,7	0,0	0,2
egyéb okból nem dolgozik	0,0	2,2	2,3	3,1	0,0	1,8
összesen	100,0	100,0	100,0	100,0	100,0	100,0
N =	532	1917	1340	646	686	5121
foglalkoztatottsági ráta	66,7	52,7	56,9	60,1	66,3	58,0
munkanélküliségi ráta	0,0	9,3	2,1	2,5	0,0	4,2

	Csaba "slum"	Csaba régí falu	Klotild- liget	lakó- parkok	Magdolna- völgy	együtt
az aktív keresők munkahelye						
a településen	40,7	52,1	40,2	50,5	18,7	42,1
közeli községben	19,8	22,2	4,2	10,8	0,0	12,1
közeli városban	4,4	1,3	6,6	10,1	8,1	5,3
Budapesten	26,3	10,2	42,5	25,5	60,9	30,6
egyéb helyen	4,4	4,3	5,4	0,0	7,9	4,6
külföldön	4,4	9,9	1,2	3,1	4,4	5,2
összesen	100,0	100,0	100,0	100,0	100,0	100,0
N =	339	945	762	388	455	2889
egy fogyasztási egységre jutó jövedelem						
átlag (Ft)	123 526	119 858	142 383	154 834	296 653	151 954
depriváció						
(%)	21,1	17,9	2,6	5,1	0,0	9,7
szubjektív szegénység						
gondok nélkül élnek	7,6	11,9	12,2	33,7	77,4	21,7
beosztással jól kijönnek	72,2	40,3	61,7	17,5	22,6	45,6
éppen hogy kijönnek	12,5	37,1	25,3	43,8	0,0	27,4
anyagi gondjaik vannak	7,6	10,8	0,9	5,1	0,0	5,1
összesen	100,0	100,0	100,0	100,0	100,0	100,0
N =	877	2559	2465	1042	869	7812
munkaintenzitás						
alacsony (%)	0,0	11,8	13,7	0,0	0,0	8,3
komplex szegénység mutató						
nem szegény	73,7	80,2	96,6	94,9	100,0	88,8
szegény	26,3	19,8	3,4	5,1	0,0	11,2
összesen	100,0	100,0	100,0	100,0	100,0	100,0
N =	878	2672	2547	1042	910	8049

	Csaba "slum"	Csaba régí falu	Klotild- liget	lakó- parkok	Magdolna- völgy	együtt
segélyt, szolgáltatást kapott (háztartások, %)						
önkormányzati segély	13,1	3,9	1,2	0,0	0,0	3,1
közgyógy ellátás	33,2	20,3	8,6	3,4	0,0	13,5
ingyenes iskolai étkeztetés	21,0	8,8	13,8	15,8	0,0	11,7
tüzelő, élelmiszer (%)	14,5	7,4	0,0	0,0	0,0	4,0
családsegítés	3,9	6,7	2,5	3,7	0,0	3,9
szoc. étkeztetés	13,1	3,7	1,2	0,0	0,0	3,1
fogy.támogató szolg.	5,3	0,0	1,2	0,0	0,0	1,0
adósságkezelés	0,0	0,0	0,0	0,0	0,0	0,0
N =	283	827	807	323	280	2520
a lakás alapterülete						
átlag (m ²)	86,1	100,2	110,9	91,8	156,8	107,3
szobaszám						
átlag	2,9	3,4	3,6	3,0	4,3	3,5
a lakás vízellátása						
nincs vezetékes víz	3,9	12,0	1,3	0,0	0,0	4,8
házi vízvezeték	21,8	4,4	1,2	0,0	0,0	4,3
hálózati vízvezeték	74,3	83,6	97,4	100,0	100,0	91,0
összesen	100,0	100,0	100,0	100,0	100,0	100,0
N =	284	817	818	323	280	2522
tartozik-e a lakáshoz kert						
nincs kert	24,7	24,5	32,1	29,4	83,9	34,2
van, nem művelik	22,3	41,6	13,6	35,3	0,0	25,0
van, művelik	53,0	33,9	54,3	35,3	16,1	40,8
összesen	100,0	100,0	100,0	100,0	100,0	100,0
N =	283	826	808	323	280	2520

	Csaba "slum"	Csaba régifalu	Klotild- liget	lakó- parkok	Magdolna- völgy	együtt
lakásproblémák						
beázik a tető	23,8	9,3	7,4	18,2	0,0	10,4
nedves	15,2	8,3	2,5	6,5	0,0	6,0
korhad az ablakkeret	33,2	13,7	3,6	5,9	0,0	10,1
sötét	16,3	9,2	4,8	0,0	0,0	6,4
zajos szomszédok	14,5	33,4	4,5	9,0	0,0	15,1
bűnözés a környéken	20,5	12,8	3,9	9,9	4,3	9,4
rezsi hátralék						
van (%)	3,9	7,9	2,7	6,5	0,0	4,7
kikapcsolt szolgáltatás (víz, áram, gáz)						
van (%)	9,2	5,8	2,5	0,0	0,0	3,7
hiteltörlesztés hátralék						
van (%)	4,0	5,3	0,0	6,2	0,0	2,9
krónikus betegsége (15 év feletti)						
nincs	80,4	83,8	73,3	87,9	91,1	81,4
van	19,6	16,2	26,7	12,1	8,9	18,6
összesen	100	100	100	100	100	100
N =	561	2356	2123	800	686	6526
Mennyire szeret ezen a településen lakni						
egyáltalán nem	5,3	1,5	0,0	3,1	0,0	1,5
2	0,0	6,2	0,0	3,1	0,0	2,4
3	18,4	16,3	9,7	6,5	0,0	11,4
4	23,8	14,2	24,7	23,0	8,8	19,2
nagyon szeret	52,5	61,8	65,6	64,3	91,2	65,5
összesen	100,0	100,0	100,0	100,0	100,0	100,0
N =	282	817	818	322	272	2511

	Csaba "slum"	Csaba régi falu	Klotild- liget	lakó- parkok	Magdolna- völgy	együtt
Tervezi-e hogy elköltözik - mikor?						
nem	89,9	88,5	96,5	87,3	95,7	91,9
egy éven belül	0,0	2,6	2,2	3,4	0,0	2,0
1-10 éven belül	5,8	6,1	1,2	9,3	4,3	4,7
több, mint 10 év múlva	4,3	2,8	0,0	0,0	0,0	1,4
összesen	100,0	100,0	100,0	100,0	100,0	100,0
N =	257	818	807	323	280	2485

	Csaba "slum"	Csaba régi falu	Klotild- liget	lakó- parkok	Magdolna- völgy	együtt
Tervezi-e hogy elköltözik - hová?						
nem	84,9	88,7	96,5	87,3	95,7	91,4
faluba, a járáson belül	5,5	1,3	1,2	0,0	0,0	1,4
városba, a járáson belül	0,0	1,2	0,0	0,0	0,0	0,4
faluba, a járáson kívül	0,0	1,5	0,0	0,0	0,0	0,5
városba, a járáson kívül	4,0	3,4	0,0	0,0	0,0	1,6
Budapestre	0,0	1,3	1,1	6,2	0,0	1,6
külföldre	5,5	2,5	1,1	6,5	4,3	3,1
összesen	100,0	100,0	100,0	100,0	100,0	100,0
N =	272	816	807	323	280	2498

	Csaba "slum"	Csaba régi falu	Klotild- liget	lakó- parkok	Magdolna- völgy	együtt
Tagja-e civil szervezetnek?						
nem	86,9	83,5	88,0	93,3	97,1	88,1
korábban volt	9,2	0,0	1,2	0,0	0,0	1,4
igen	3,9	16,5	10,7	6,7	2,9	10,5
összesen	100,0	100,0	100,0	100,0	100,0	100,0
N =	283	817	828	313	280	2521

	Csaba "slum"	Csaba régi falu	Klotild- liget	lakó- parkok	Magdolna- völgy	együtt
Tagja-e egyházi szervezetnek						
nem	80,9	84,8	73,7	89,5	100,0	83,0
korábban volt	5,5	0,0	1,2	3,4	0,0	1,4
igen	13,6	15,2	25,1	7,1	0,0	15,5
összesen	100	100	100	100	100	100
N =	272	818	828	323	280	2521

	Csaba "slum"	Csaba régi falu	Klotild- liget	lakó- parkok	Magdolna- völgy	együtt
Tagja-e politikai pártnak						
nem	90,8	97,3	90,1	100,0	91,4	93,9
korábban volt	0,0	0,0	4,8	0,0	8,6	2,5
igen	9,2	2,7	5,1	0,0	0,0	3,6
összesen	100,0	100,0	100,0	100,0	100,0	100,0
N =	283	818	828	303	280	2512

	Csaba "slum"	Csaba régi falu	Klotild- liget	lakó- parkok	Magdolna- völgy	együtt
Elégedett-e...						
a lakóhelye közbiztonságával?						
igen	79,5	84,7	95,3	92,9	100,0	90,3
a közlekedési lehetőségekkel						
igen	89,0	82,9	82,8	64,3	100,0	83,1
az utak járdák állapotával						
igen	5,3	12,5	17,7	18,9	36,3	16,9
Elégedettség (ötfokú skálán)						
házi orvos	4,3	4,6	4,6	4,7	4,8	4,6
védőnő	3,7	4,3	4,7	4,5	4,5	4,4
mentő	3,0	3,4	4,2	3,3	x	3,7
gyógyszertár	4,9	4,8	4,7	4,7	5,0	4,8
óvoda	4,0	4,2	4,7	4,5	4,3	4,5
iskola	4,3	4,6	4,4	4,1	4,6	4,4
CSSK	4,0	2,7	5,0	5,0	x	3,7
időotthon	5,0	x	3,6	x	x	4,0
kulturális intézmény	4,3	3,9	4,6	4,1	5,0	4,3
sportlehetőség	4,6	4,7	4,5	4,9	5,0	4,7